

theben

307622
27.07.2022

NL LED-straler met bewegingsmelder

theLeda S8-100 WH	1020800
theLeda S8-100 BK	1020801
theLeda S17-100 WH	1020802
theLeda S17-100 BK	1020803



1. Fundamentele veiligheidsinstructies



Montage en installatie uitsluitend door een elektromonteur, een persoon met geschikte vakkundige opleiding, met kennis en ervaring zodat hij/zij gevaren kan herkennen en vermijden die door elektriciteit kunnen ontstaan.



Vóór montage/demontage netspanning uitschakelen en uitschakeling beveiligen.



Vóór ingebruikname en gebruik van het product moet de handleiding volledig worden gelezen en opgevolgd.



Uitsluitend bestemd voor installatie buiten het handbereik.

- De LED-straler met bewegingsmelder (PIR) voldoet aan EN 60598-1 en EN 60669-2-1 bij voorgeschreven montage.
- Optioneel met hoekstuk (9070969/9070987) en afstandsraam (9070971/9070988).

2. Bedoeld gebruik

- LED-straler dient voor de verlichting, afhankelijk van aanwezigheid en lichtsterkte
- Apparaat is voor wandmontage binnen en buiten bedoeld
- Voor ingangen, garages, tuinen, gangen, parken etc.

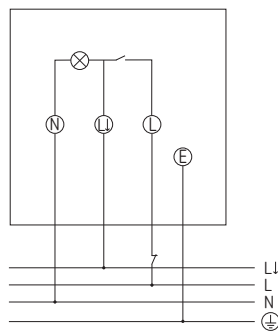
- Lamp kan niet worden vervangen.
Indien defect, de hele lamp vervangen!

3. Aansluiting



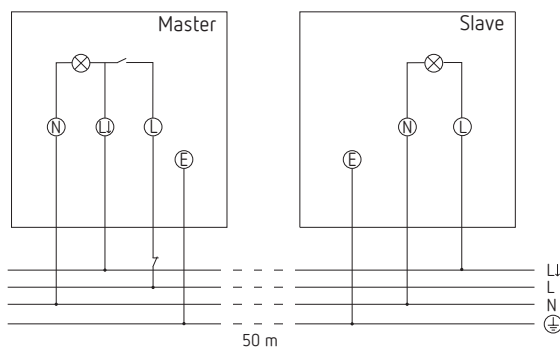
Apparaat met een voorgeschakelde beschermingsleidingschakelaar type B of C (EN 60898-1) van max. 10 A beveiligen.

Standaardaansluiting

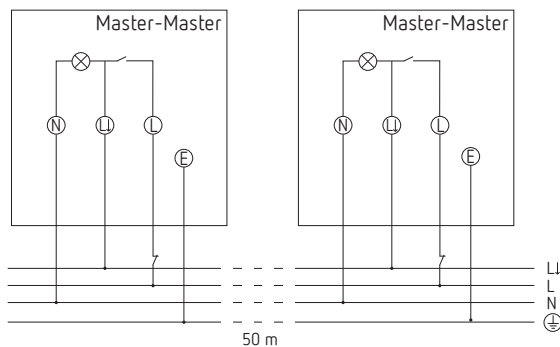


Master Slave aansluiting

Max. 8 apparaten als Master Slave schakelbaar!



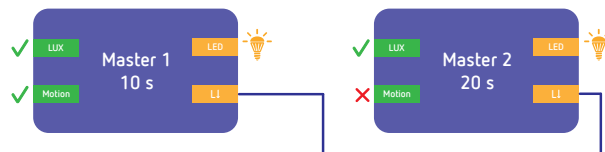
Master Master aansluiting



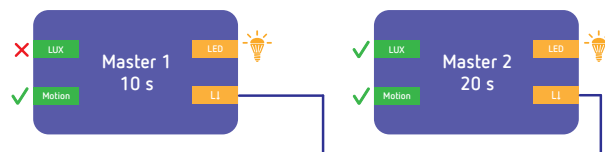
Nalooptijd bij de Master-Master-schakeling

Wanneer de apparaten via de aansluiting L zijn ingeschakeld, geldt de nalooptijd van het getriggerde apparaat voor alle aangesloten apparaten.

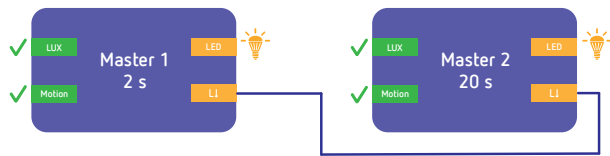
Nalooptijd van 10 s bij Master 1



Nalooptijd van 20 s bij Master 2



Voldoen meerdere apparaten tegelijkertijd aan de voorwaarden voor beweging en lichtsterkte, dan blijven alle Masters ingeschakeld zolang een nalooptijd loopt.

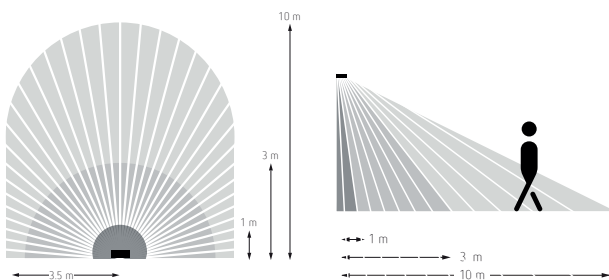


Wanneer meerdere Masters achtereenvolgens aan de lichtsterkte- en bewegingseisen voldoen, lopen alle nalooptijden afzonderlijk af. De laatste nalooptijd zorgt ervoor dat alle apparaten ingeschakeld blijven.

4. Montage

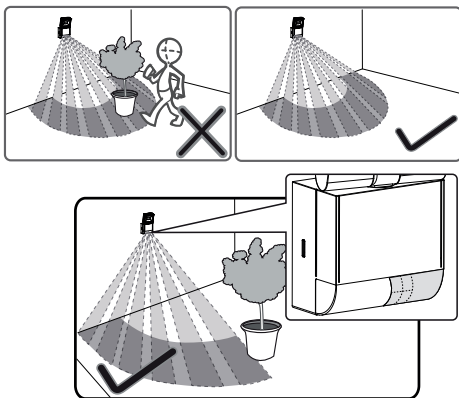
Installatievoorschriften

① Aanbevolen montagehoogte van 1,8 m - 2,5 m aanhouden!

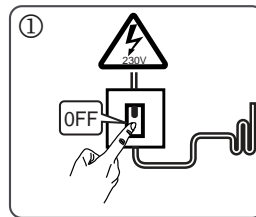


Omdat de bewegingsmelder op temperatuurveranderingen reageert, moet u de volgende situaties vermijden:

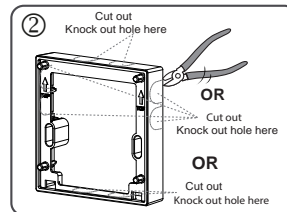
- ① Richt het apparaat niet op voorwerpen met sterk reflecterende oppervlakken zoals spiegels of glazen oppervlakken.
- ① Installeer de LED-straler niet in de buurt van warmtebronnen zoals verwarmingsopeningen, airconditioning, lampen etc.
- ① Richt de LED-straler niet op objecten die in de wind bewegen zoals gordijnen, grote planten etc.
- ① Let bij het testen op de bewegingsrichting.



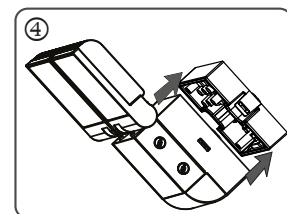
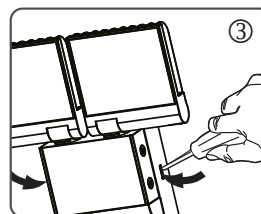
➤ Spanning afrijshakelen.



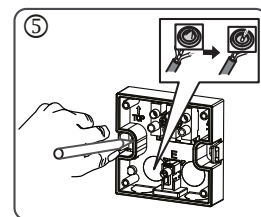
➤ Gebruik afstandsraam (9070971/9070988) of hoekstuk (9070969/9070987) (optie).



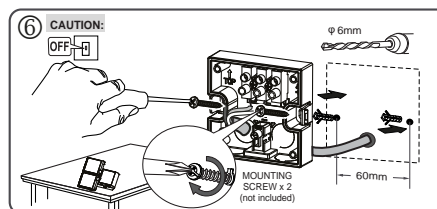
➤ Met een schroevendraaier de vergrendelingen losdraaien en de LED-straler van de sokkel afnemen.



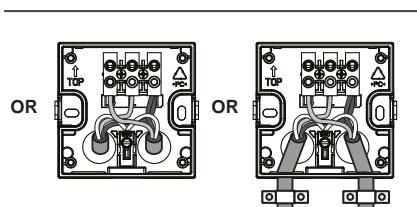
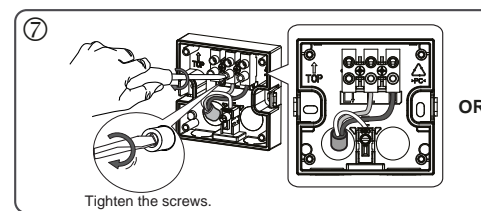
➤ Mareringen voor de gaten aanbrengen en gaten boren.



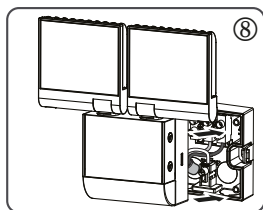
➤ Kabel door de dichting van de sokkel steken; Sokkel aan de wand bevestigen.



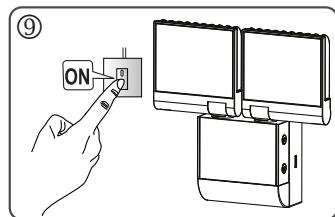
➤ Sokkel aan de wand bevestigen, afzonderlijke aders op de desbetreffende klem aansluiten en schroeven vastdraaien.



➤ LED-straler op sokkel steken en vastklikken.

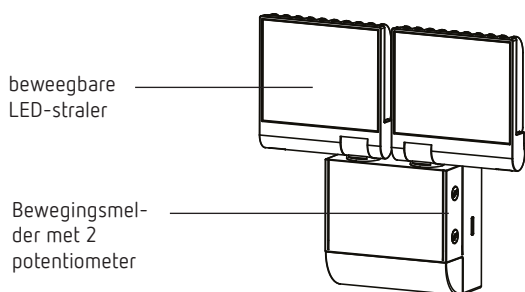


➤ LED-straler op het net aansluiten.



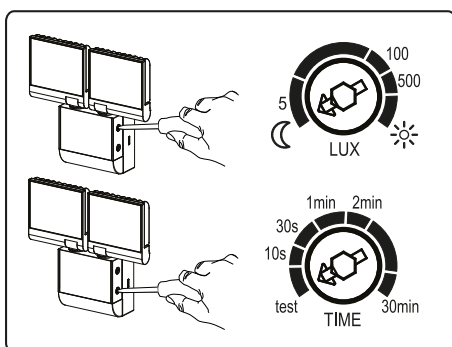
ⓘ De opwarmfase van het apparaat duurt ca. 40 s. In die tijd is het licht ingeschakeld.

5. Beschrijving



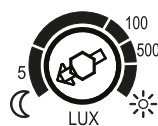
Het apparaat heeft 2 potentiometers om tijd en lichtsterkte in te stellen.

6. Instelling



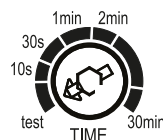
ⓘ De potentiometerinstellingen worden 15 s nadat het licht is uitgegaan overgenomen.

Lichtsterkte instellen



- Potentiometer in de richting „Maan“ draaien; de LED-straler wordt pas ingeschakeld als het relatief donker is.
- Potentiometer in de richting „Zon“ draaien; de LED-straler wordt pas ingeschakeld als het relatief licht is.
- Potentiometer in de stand „Zon“ zetten; het apparaat werkt dan onafhankelijk van de lichtsterkte.

Tijd instellen

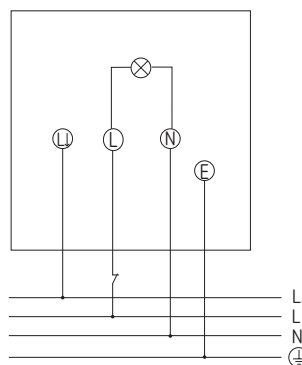


- Potentiometer op de gewenste tijd (10 s – 30 min) instellen.

Manuele bediening

Via een onderbrekingsknop kan de verlichting handmatig worden ingeschakeld.

- ⓘ Er moet een onderbrekingsknop aangesloten zijn.
- ⓘ Functie alleen ,s nachts mogelijk.



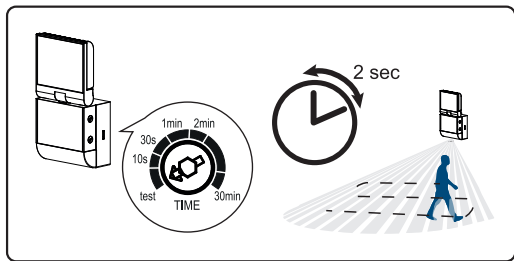
- Onderbrekingsknop 2x kort indrukken (binnen 2 s).
→ De verlichting blijft 6 uur ingeschakeld.
- Om de verlichting uit te schakelen en naar de automodus terug te keren, moet de onderbrekingsknop kort wordt ingedrukt (binnen 2 s).
- Wordt de onderbrekingsknop tijdens deze zes uur durende inschakeltijd 2 x ingedrukt, dan wordt de verlichting opnieuw 6 uur ingeschakeld. (naschakelbaar).

7. Bewegingstest

De bewegingstest dient voor het testen en evt. beperken van het detectiebereik.

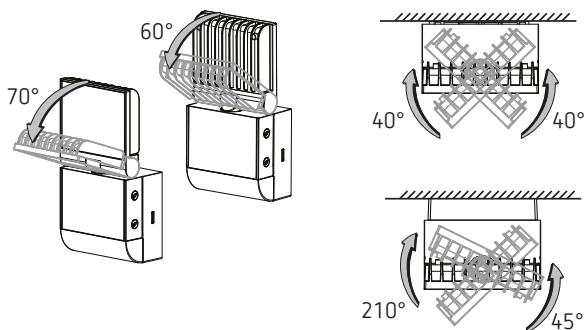
- Potentiometer „Lichtsterkte“ op „Zon“ instellen.
- Draai de potentiometer 'Tijd' linksom tot aan de aanslag.
→ De bewegingsmelder reageert nu altijd op bewegingen (onafhankelijk van de lichtsterkte).
- Dwars door het detectiebereik lopen. Nadat de bewegingsmelder een beweging heeft gedetecteerd, wordt hij 2 s ingeschakeld.

ⓘ Let tijdens de test op de bewegingsrichting.

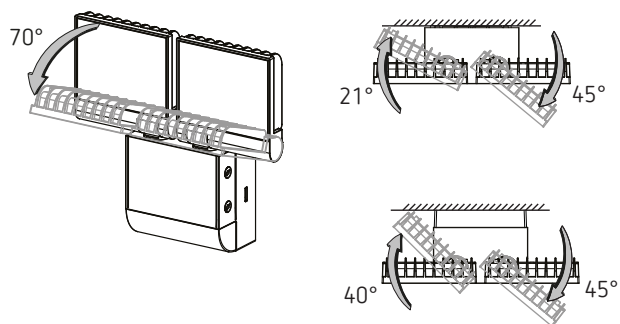


8. LED-straler uitlijnen

theLeda S8-100

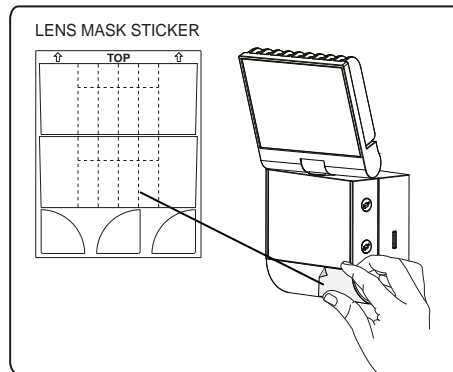


theLeda S17-100



9. Detectiebereik beperken

- Gebruik de meegeleverde sticker om de bewegingsmelder aan het gewenste detectiebereik aan te passen.
- Verwijder het gewenste deel van de sticker met een schaar o.i.d.
- Daarna op de lens plakken.



10. Technische specificaties

Bedrijfsspanning:	230 V AC, +10 % / -15 %
Frequentie:	50 Hz
Eigen verbruik Licht AAN:	8,5 W / 17 W
Standby-vermogen:	< 0,4 W
Vermogen LED (lichtstroom):	900 lm / 2 x 900 lm
Kleurtemperatuur:	4000 K
Kleurweergave-index:	80
Levensduur:	L70/B50 50.000 h
Beschermingsgraad:	IP 55 volgens EN 60529
Beschermingsklasse:	II volgens EN 60598-1
Bedrijfstemperatuur:	-20 °C ... +55 °C
Instelbereik lichtsterkte:	2 – 500 lx / ∞ lx
Bereik inschakelduur:	10 s – 30 min
Detectiehoek:	180°
Detectiebereik:	
dwars:	10 m
frontaal:	3 m
Gloeï- / halogeenlampbelasting:	500 W
LV-halogeenlampen (trafo):	300 VA
TI-lampen (EVA):	200 W
Compacte tl-lampen (EVA):	90 W
LED-lampen < 2 W:	20 W
LED-lampen > 2 W:	100 W
Masse / afmetingen:	1020800 +1020801: 242 g / 80 x 160 x 50 mm 1020802 +1020803: 298 g / 167 x 160 x 50 mm
Dit product bevat een lichtbron van energie-efficiëntieklasse D.	

Reiniging en onderhoud

- Het oppervlak van het apparaat met een droge, zachte doek reinigen.
- Geen reinigings- en oplosmiddelen gebruiken.

Afvoer

- Apparaat op milieuvriendelijke wijze afvoeren (elektronisch afval).

11. Contact

Theben AG
Hohenbergstr. 32
72401 Haigerloch
DUITSLAND
Tel. +49 7474 692-0
Fax +49 7474 692-150

Hotline

Tel. +49 7474 692-369
hotline@theben.de

Adressen, telefoonnummers etc.
www.theben.de