

1. Consignes de sécurité fondamentales



AVERTISSEMENT

Danger de mort, risque d'électrocution ou d'incendie !

➤ Seul un électricien spécialisé est habilité à procéder au montage !

- L'appareil répond à la norme EN 60669-2-1 lorsque son montage est conforme
- IP 55 conformément à EN 60529

2. Utilisation conforme

- Détecteur de mouvement pour la commande d'éclairage automatique en fonction de la présence et de la luminosité
- Convient pour le montage mural en extérieur
- Convient pour les entrées, les garages, les jardins, les couloirs, les parcs, etc.
- Prévu uniquement pour une installation à l'extérieur hors de portée de main

Élimination

- Procéder à l'élimination de l'appareil conformément aux directives de protection de l'environnement

3. Raccordement



AVERTISSEMENT

Danger de mort, risque d'électrocution ou d'incendie !

➤ Seul un électricien spécialisé est habilité à procéder au montage !

- Couper la tension
- Protéger contre toute remise en marche
- Vérifier l'absence de tension
- Mettre à la terre et court-circuiter
- Recouvrir ou protéger les pièces sous tension situées à proximité

⚠ Sécuriser l'appareil avec un disjoncteur différentiel de type B ou C (EN 60898-1) de 10 A max., installé en amont.

4. Montage

Consignes d'installation

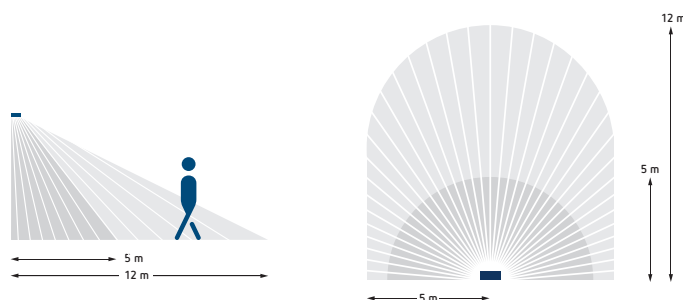


AVERTISSEMENT

Danger de mort, risque d'électrocution ou d'incendie !

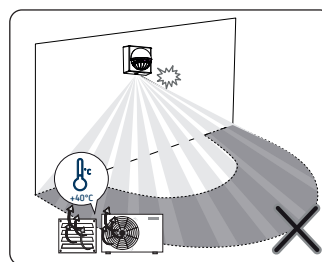
➤ Seul un électricien spécialisé est habilité à procéder au montage !

- ① Respecter la hauteur de montage recommandée de 2,5–4 m !

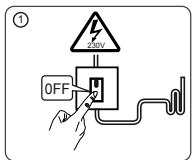


Comme le détecteur réagissant aux variations de température, éviter les situations suivantes :

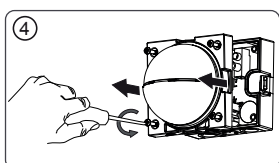
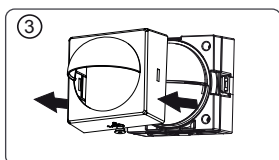
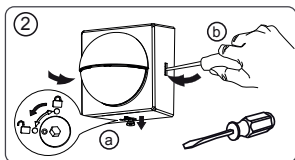
- ① Ne pas orienter le détecteur de mouvement vers des objets dont les surfaces sont fortement réfléchissantes, comme des miroirs, etc.
- ① Ne pas installer le détecteur de mouvement à proximité de sources de chaleur, telles que des bouches de chauffage, des climatiseurs, des lampes, etc.
- ① Ne pas diriger le détecteur de mouvement vers des objets qui bougent sous l'effet du vent, comme des rideaux, de grandes plantes vertes, etc.
- ① Respecter le sens de déplacement lors du test



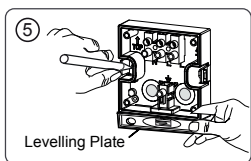
► Couper la tension ①



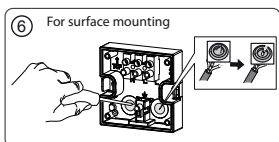
► Détacher le verrou (a) inférieur et les fixations (b) latérales ② et retirer la partie supérieure du boîtier ③ ④



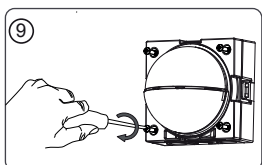
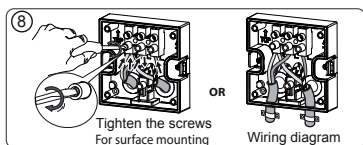
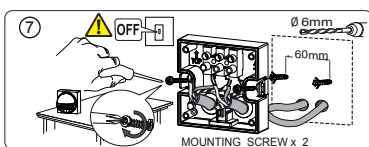
► Reporter les marques pour les trous et les percer ⑤



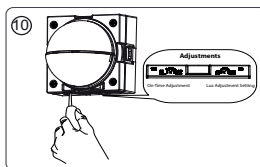
► Faire passer le câble à travers le joint d'étanchéité du socle ⑥



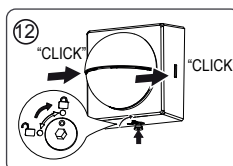
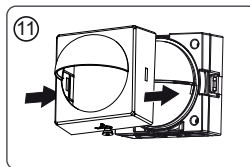
► Fixer le socle au mur, raccorder chaque conducteur à la borne correspondante ⑦ et serrer les vis ⑧



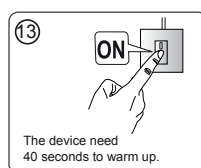
► Insérer le détecteur de mouvement dans le socle ⑨ et effectuer les réglages sur les potentiomètres ⑩



► Replacer le cache et fermer la fixation ⑪ ⑫

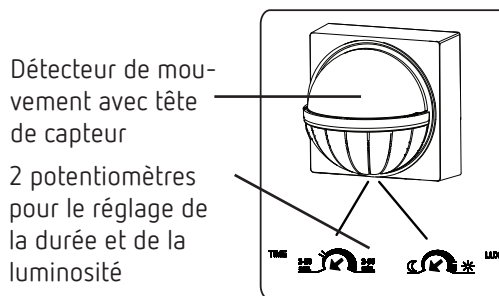


► Raccorder le détecteur de mouvement au réseau ⑬



► L'appareil a besoin d'un temps de préchauffage de 40 secondes.

5. Description



6. Réglage

Réglage de la luminosité



- Placer le potentiomètre vers la « Lune » ; le détecteur de mouvement s'allume uniquement lorsque le ciel est suffisamment sombre
- Placer le potentiomètre vers le « Soleil » ; le détecteur de mouvement s'allume lorsque le ciel est suffisamment clair
- Régler le potentiomètre sur le « Soleil » l'appareil fonctionne quelle que soit la luminosité

Réglage de la durée

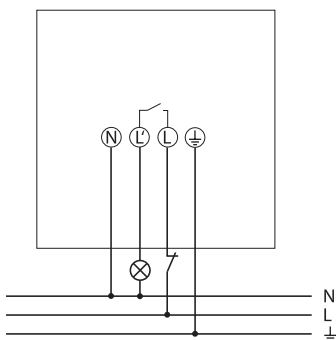


- Régler le potentiomètre sur la durée souhaitée (2 s – 30 min)

Actionnement manuel

L'éclairage peut être allumé / éteint manuellement via un bouton-poussoir d'interruption.

- ① L'éclairage doit être allumé par le détecteur de mouvement pour pouvoir utiliser cette fonction !
- ① Un bouton-poussoir d'interruption doit être raccordé
- ① Fonctionnement uniquement possible la nuit



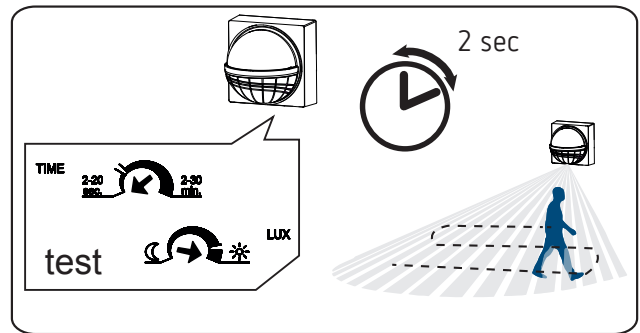
- Appuyer brièvement 2 x sur le bouton-poussoir d'interruption (2 s max.)
→ L'éclairage reste allumé pendant 6 heures.
- Pour éteindre l'éclairage et revenir au mode automatique, appuyer brièvement sur le bouton-poussoir d'interruption (2 s max.)
- Si, pendant cette durée d'activation de 6 heures, le bouton-poussoir d'interruption est actionné 2 x, l'éclairage se rallume pour 6 heures

7. Test de fonctionnement

Exécution du test de fonctionnement

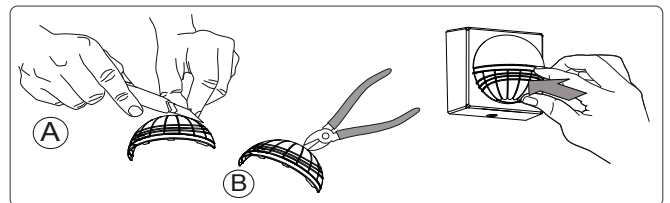
Le test de fonctionnement permet de tester la zone de détection ou de la délimiter, si nécessaire.

- Tourner le potentiomètre de la durée dans le sens anti-horaire jusqu'en butée
- Tourner le potentiomètre de la luminosité dans le sens horaire jusqu'en butée
→ Le détecteur de mouvement réagit aux mouvements (quelle que soit la luminosité).
- Traverser la zone de détection. Après avoir détecté un mouvement, le détecteur de mouvement s'active pendant 2 s.
- ① Pendant le test, faire attention au sens de la marche.



Limitation de la zone de détection

- Utiliser l'autocollant fourni pour adapter le détecteur de mouvement à la zone de détection souhaitée.
- Retirer la partie souhaitée de l'autocollant à l'aide d'un ciseau ou d'un outil similaire.
- La placer ensuite sur la lentille.



8. Caractéristiques techniques

Tension de service :	230 V CA +10 % / - 15 %
Fréquence :	50 Hz / 60 Hz
Veille :	< 0,5 W
Puissance de commutation :	10 A (à 230 V CA, cos φ = 1)
Puissance de commutation min. :	10 mA
Contact de commutation :	Micro-contact 230 V CA
Indice de protection :	IP 55 (EN 60529)
Classe de protection :	II
Température de service :	-25 °C ... +45 °C
Plage de réglage de la luminosité :	2 – 200 lx / ∞
Plage de la durée d'activation :	2 s – 30 min
Angle de détection :	180
Zone de détection :	transversale : max. 12 m, frontale : max. 6 m
Hauteur de montage :	2,5 - 4 m
Charge de lampes à incandescence / lampes halogènes :	2 300 W
Lampes halogènes basse tension (transformateur) :	1 000 VA
Lampes fluorescentes (ballast à faibles pertes) non compensés :	500 VA
Lampes fluorescentes (ballast à faibles pertes) compensés en série :	500 VA
Lampes fluorescentes (ballast à faibles pertes) compensés en parallèle :	500 W (60 µF)
Lampes fluorescentes (ballasts électroniques) :	500 W
Lampes fluorescentes compactes (ballasts électroniques) :	30 W
Lampes à LED < 2 W :	50 W
Lampes à LED > 2 W :	500 W

9. Contact

Theben AG
Hohenbergstr. 32
D-72401 Haigerloch
ALLEMAGNE
Tél. +49 7474 692-0
Fax +49 7474 692-150

Assistance téléphonique

Tél. +49 7474 692-369
hotline@theben.de

Adresses, numéros de téléphone, etc.
www.theben.de