

theLuxa P220 WH	1010605
theLuxa P220 BK	1010606
theLuxa P300 WH	1010610
theLuxa P300 BK	1010611



## 1. Fundamentele veiligheidsinstructies

**WAARSCHUWING**  
**Levensgevaar door elektrische schokken of brand!**  
 ➤ Montage uitsluitend door een elektromonteur laten uitvoeren!

- Het apparaat voldoet aan EN 60669-2-1 bij de voorgescreven montage
- IP 55/54 volgens EN 60529 (afhankelijk van soort montage)

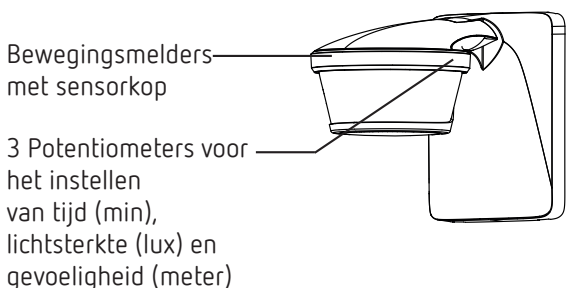
## 2. Bedoeld gebruik

- Bewegingsmelder voor de automatische verlichtingsregeling afhankelijk van aanwezigheid en lichtsterkte
- Geschikt voor wand- of plafondmontage buiten
- Geschikt voor ingangen, garages, tuinen, gangen, parken etc.
- Uitsluitend bestemd voor installatie buiten handbereik

### Afvoer

- Apparaat op milieuvriendelijke wijze afvoeren.

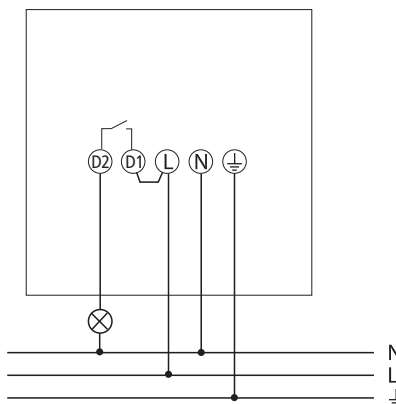
## 3. Beschrijving



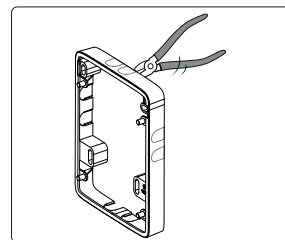
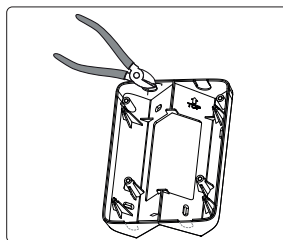
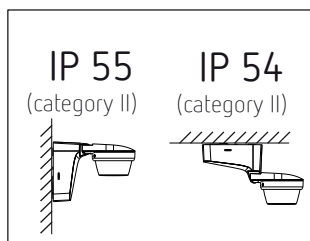
## 4. Aansluiting

**WAARSCHUWING**  
**Levensgevaar door elektrische schokken of brand!**  
 ➤ Montage uitsluitend door een elektromonteur laten uitvoeren!

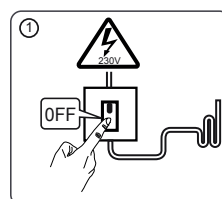
- Spanning vrijschakelen!
- Tegen opnieuw inschakelen beveiligen!
- Controleren of het apparaat spanningsloos is!
- Aarden en kortsluiten!
- Nabijgelegen, onder spanning staande delen afdekken of afschermen.
- D1, D2: voor het schakelen van FELV of een spanning van dezelfde fase als L geschikt

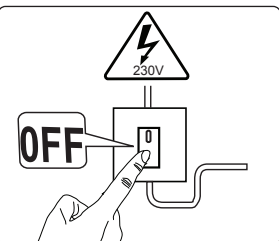
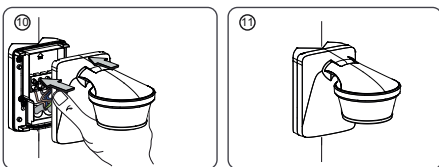
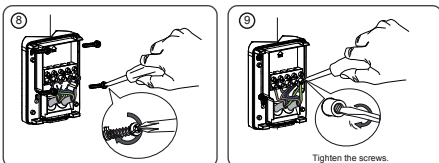
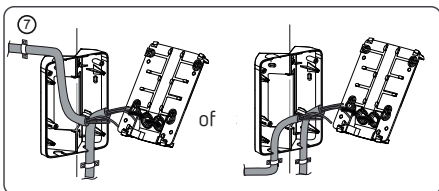
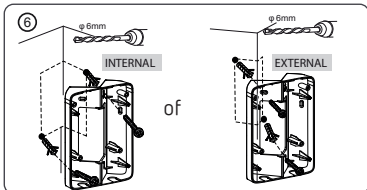
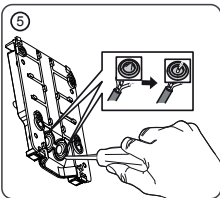
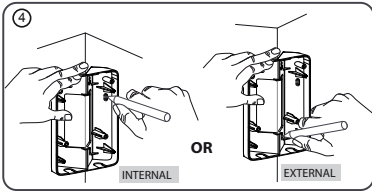
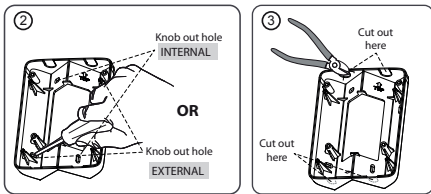


## 5. Montage

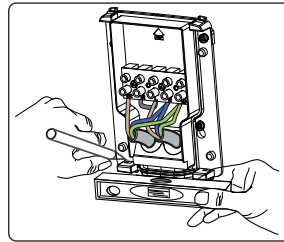


- Evt. optioneel hoekstuk (9070904, 9070905) of meegeleverde afstandsraam (9070908, 9070909) gebruiken voor de flexibele montage en de kabelinvoer vanaf de zijkant of boven- / onderkant.



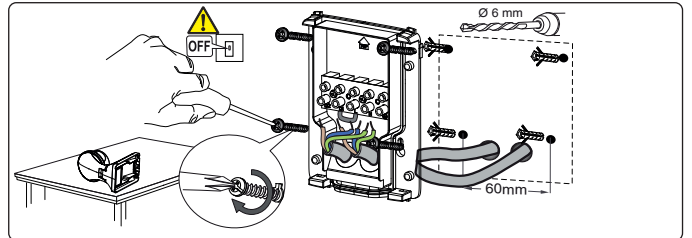


➤ Spanning vrijschakelen.



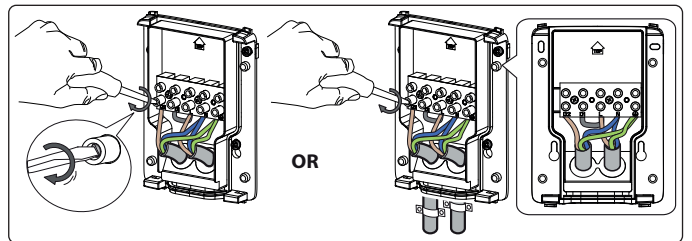
➤ Markeringen voor de gaten aan de wand aanbrengen (met bijgevoegde boorsjabloon/sokkel).

➤ Gaten boren.



➤ Kabel door de afdichting van de sokkel steken.

➤ Sokkel (en afstandsraam) aan de wand bevestigen.

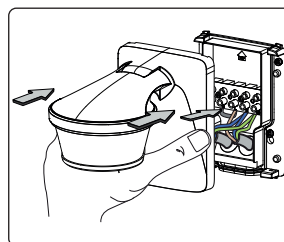


L	Fasedraad	Bruin
N	Nuldraad	blauw
⊕	Beschermingsleiding	groen/geel

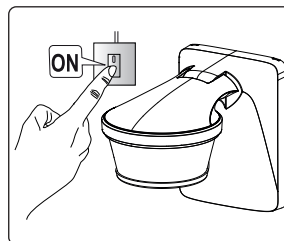
D1, D2	Relaiscontact	Bruin
N	Nuldraad	blauw
⊕	Beschermingsleiding	groen/geel

➤ Afzonderlijke aders op de desbetreffende klem aansluiten.

➤ Schroeven vastdraaien.

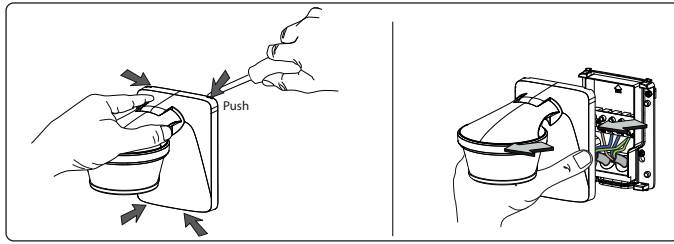


➤ Bewegingsmelder op de sokkel plaatsen en vastklikken.



➤ Bewegingsmelder op het net aansluiten.

## Demontage

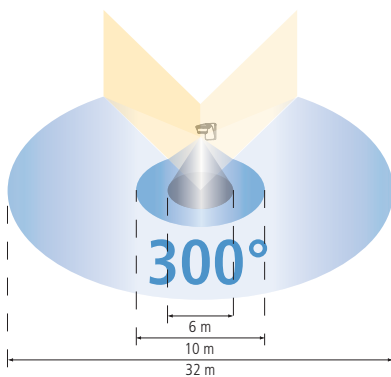
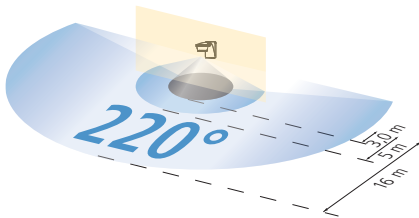
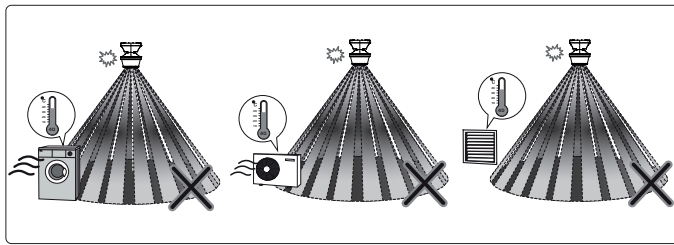


- Met de schroevendraaier de bovenste en onderste borghaken voorzichtig losmaken en het apparaat er naar voren aftrekken.

## Installatievoorschriften

Omdat de melder op temperatuurschommelingen reageert, moet u de volgende situaties vermijden:

- Richt de bewegingsmelder niet op voorwerpen met sterk reflecterende oppervlakken zoals spiegels etc.
- Installeer de bewegingsmelder niet in de buurt van warmtebronnen zoals verwarmingsopeningen, airconditioning, lampen etc.
- Richt de bewegingsmelder niet op objecten die in de wind bewegen zoals gordijnen, grote planten etc.
- Let bij het testen op de bewegingsrichting.



- Aanbevolen montagehoogte: 2–4 m
- Detectiebereik dwars: 16 m (in dwarsrichting op de melder)
- Detectiebereik frontaal: 5 m (frontaal naar de melder)
- Detectiehoek: 220° resp. 300°

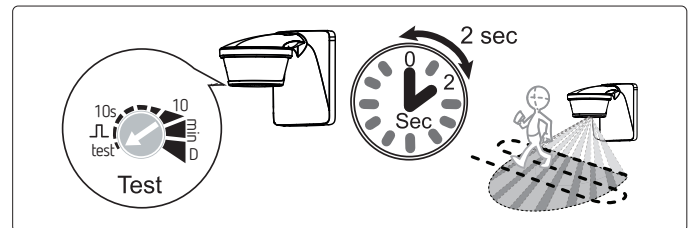
## 6. Bewegingstest en uitlijnen

De bewegingstest dient voor het testen en evt. beperken van het detectiebereik.

- De potentiometer tijd (min) op test instellen.

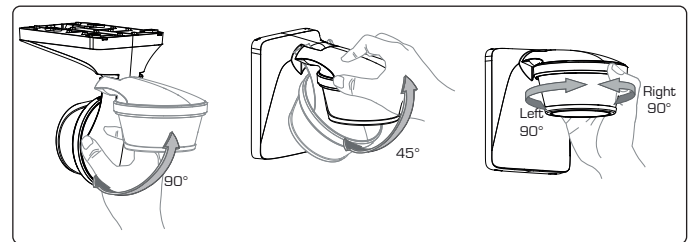
De bewegingsmelder reageert nu alleen op bewegingen (onafhankelijk van de lichtsterkte).

- Dwars door het detectiebereik lopen. Nadat de bewegingsmelder een beweging heeft gedetecteerd, wordt hij 2 s ingeschakeld.
- Let tijdens de test op de bewegingsrichting.

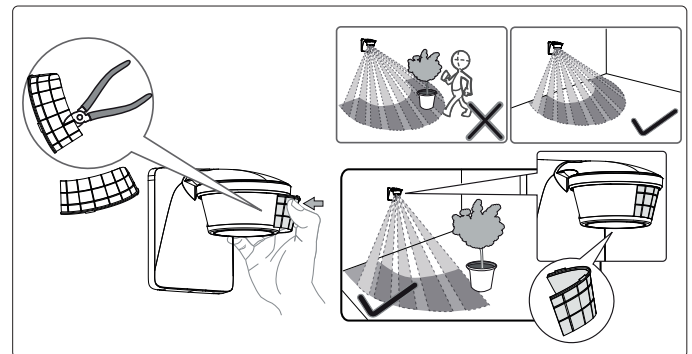


## Bewegingsmelder met sensorkop uitlijnen

De sensorkop kan 45° omlaag, 90° omhoog en 90° naar links en rechts draaien.



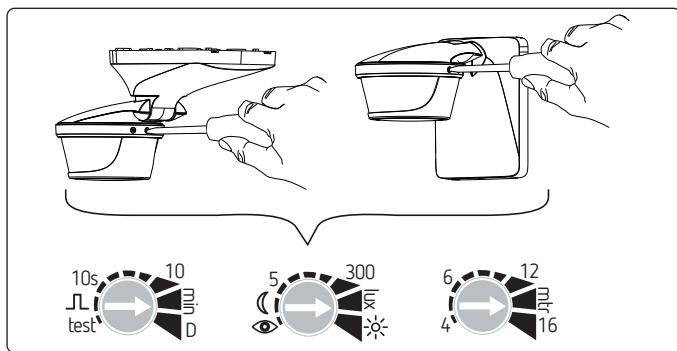
## 7. Afdeklips gebruiken



- Gebruik de meegeleverde clips om de bewegingsmelder aan het gewenste detectiebereik aan te passen.
- Verwijder het gewenste deel van de clips met een tang o.i.d.
- Daarna op de lens plaatsen en erin draaien.
- Indien nodig, kan het dubbelzijdige plakband worden gebruikt om de afdeklips te bevestigen.

## 8. Instelling

De bewegingsmelder heeft 3 potentiometers om de tijd (min), lichtsterkte (lux) en gevoeligheid (meter) etc. in te stellen.

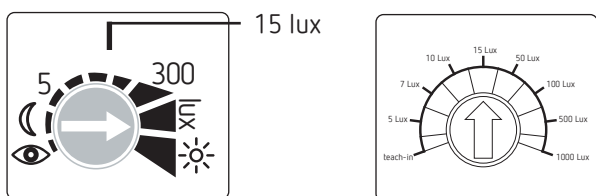


### Lichtsterkte (lux) instellen

Met de potentiometer lichtsterkte (lux) kunt u diverse lichtsterktes instellen.

Als u de vooraf ingestelde lichtsterkte (af fabriek 15 lux) wilt wijzigen

- Potentiometer op de gewenste lichtsterkte (5 – 1000 lux) instellen.



of met de inleerfunctie een bepaalde lichtsterkte wilt inleren

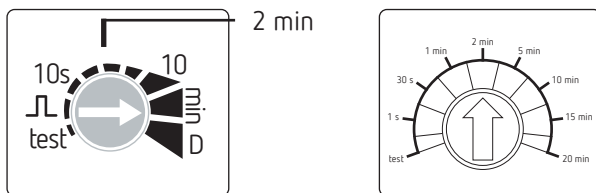
- Bij de gewenste lichtsterkte potentiometer op zetten. Na 15 s is de nieuwe waarde ingeleerd.
- Potentiometer in de stand laten staan.

### Tijd (min) instellen

Als de bewegingsmelder geen beweging meer detecteert, wordt hij na de ingestelde tijd uitgeschakeld.

Als u de vooraf ingestelde tijd (af fabriek 2 min) wilt wijzigen

- Potentiometer op de gewenste tijd (1 s – 20 min) instellen.



Als u de impulsfunctie (bijv. voor een traplichttijdschakelaar) wilt gebruiken

- Potentiometer op zetten. De bewegingsmelder is < 1 s ingeschakeld, dan 9 s uitgeschakeld. Als weer een beweging wordt gedetecteerd, wordt hij opnieuw 1 s ingeschakeld.

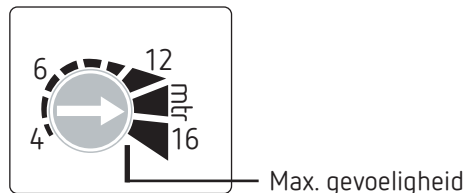
### Functie „schemerschakelaar” D instellen

- Potentiometer op D zetten. Bewegingsmelder reageert alleen op lichtsterkte en is altijd ingeschakeld, als de ingestelde lichtsterkte wordt overschreden.

## Gevoeligheid (meter) instellen

U kunt de gevoeligheid verlagen; daardoor wordt ook het detectiebereik verlaagd.

- Potentiometer meter op de gewenste gevoeligheid instellen.

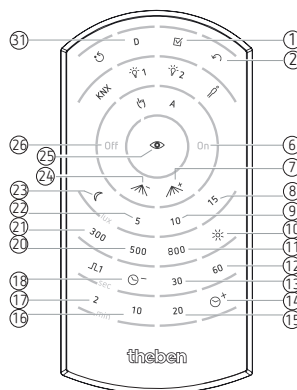


## 9. Instellingen met afstandsbediening

U kunt de instellingen ook met de afstandsbedieningen theSenda P en theSenda S kiezen.

### Instellingen met theSenda P (9070910)

De volgende parameters resp. functies kunnen met theSenda P worden ingesteld:

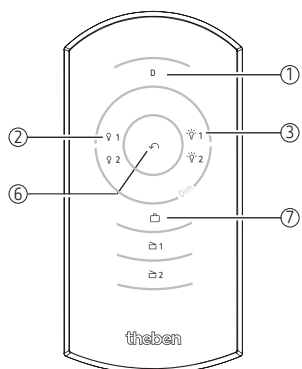


①	Test	Testmodus, eindigt na 10 min
②	Auto	terug naar Auto-modus
⑥	On	Licht inschakelen (8 h)
⑦	Bereik +	Gevoeligheid verhogen
⑧	15 lux	Gewenste lichtsterkte 15 lux
⑨	10 lux	Gewenste lichtsterkte 10 lux
⑩	Lux On	Deactivering van de lichtsterktemeting
⑪	800 lux	Gewenste lichtsterkte 800 lux
⑫	60 s	Nalooptijd licht 60 s
⑬	30 s	Nalooptijd licht 30 s
⑭	max. Time	max. nalooptijd licht, 20 min
⑮	20 min	Nalooptijd licht 20 min
⑯	10 min	Nalooptijd licht 10 min
⑰	2 min	Nalooptijd licht 2 min
⑱	min. Time	min. nalooptijd licht, 10 s
⑳	500 lux	Gewenste lichtsterkte 500 lux
㉑	300 lux	Gewenste lichtsterkte 300 lux
㉒	5 lux	Gewenste lichtsterkte 5 lux
㉓	min. Lux	min. gewenste lichtsterkte, 1 lx

24	Bereik -	Gevoeligheid verlagen
25	Inleren	Inleren van de gewenste lichtsterkte
26	Off	Licht uitschakelen
31	D-modus	Schemerschakelaar (bewegingsmelder gedeactiveerd)

- LV-halogenelampen: 2300 VA
- TL-lampen VVG:
  - niet-gecompenseerd: 2300 VA
  - seriegecompenseerd: 2300 VA
  - parallelgecompenseerd: 1300 VA (140 µF)
- TL-lampen EVA: 1200 W
- Compacte TL-lampen EVA: 300 W

## Instellingen met theSenda S (9070911)



1	D-modus	Schemerschakelaar (bewegingsmelder gedeactiveerd)
2	Off	toets kort indrukken -> licht uitschakelen
3	On	toets kort indrukken -> licht inschakelen
6	Auto	terug naar de Automodus
7	Vakantiemodus	Aanwezigheidssimulatie

### Vakantiemodus

De vakantiemodus is een aanwezigheidsimulatie, die bij tijdelijke afwezigheid bescherming moet bieden tegen inbraak.

## 10. Technische specificaties

- Bedrijfsspanning: 230 V AC, +10 % – 15 %
- Frequentie: 50 Hz
- Standby-vermogen: 0,3 W
- Detectiehoek: 220°, 300°
- Detectiebereik:
  - dwars: max. 16 m,
  - frontaal: max. 5 m
- Montagehoogte: 2 – 4 m
- Onderkruipbeveiliging: ja
- Instelbereik lichtsterkte: 5 – 1000/∞ lux
- Bereik inschakelduur: 1 s – 20 min
- Toegestane omgevings-temperatuur: –25 °C t/m +45 °C
- Beschermingsklasse: II
- Beschermingsgraad: IP 55 (wandmontage) en IP 54 (plafondmontage) (categorie II) volgens EN 60529
- Schakelvermogen:
  - 10 A (cos φ = 1)
  - 10 AX (cos φ = 0,3)
- Schakelvermogen min.: 24 V/100 mA
- Schakelcontact: µ-contact 230 V AC
- LED-lampen < 2 W: 60 W
- LED-lampen > 2 W: 600 W
- Gloei- / halogenelamplast: 2300 W

## 11. Contact

Theben AG  
 Hohenbergstr. 32  
 72401 Haigerloch  
 DUITSLAND  
 Tel. +49 7474 692-0  
 Fax +49 7474 692-150

### Hotline

Tel. +49 7474 692-369  
 Fax +49 7474 692-207  
 hotline@theben.de

Adressen, telefoonnummers etc.  
[www.theben.de](http://www.theben.de)