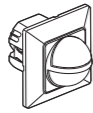


theben

309 901

Détecteur de mouvement pour montage encastré

LUXA 103-200 103 0 030



1. Utilisation conforme

- Les appareils de la gamme LUXA 103-200 sont des détecteurs de mouvements permettant la commande automatique de l'éclairage en intérieur.
- Installation facile sur le mur.
- Solution idéale pour les espaces suivants : petites boutiques, bureaux, couloirs, cages d'escaliers, caves, garages, pièces d'habitation, etc.
- Détecteur de mouvement adapté aux boîtiers encastrés européens standard.

- 57 -

2. Consignes de sécurité fondamentales

AVERTISSEMENT



Danger de mort dû aux risques d'électrocution ou d'incendie !

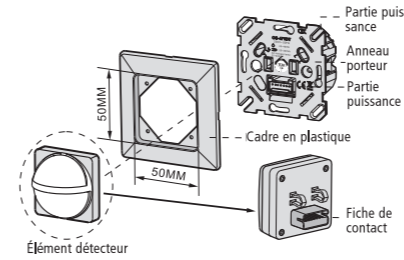
➤ Le montage doit être effectué exclusivement par un électricien spécialisé !

- L'appareil répond aux exigences de la norme EN 60669-2-1 en cas de montage conforme ; IP 40 selon EN 60529
- Destiné à une utilisation dans des conditions ambiantes normales
- Prévu pour être installé à l'intérieur

- 58 -

Éléments de l'appareil

L'illustration représente le détecteur de mouvement LUXA 103-200. Les cotes du cadre intérieur sont 50 x 50 mm. Il peut remplacer le cadre européen standard.

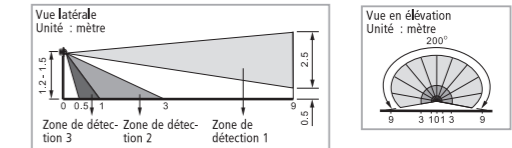


- 59 -

3. Installation et raccordement

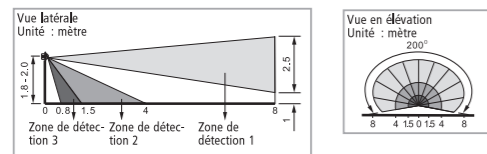
Rechercher un endroit adapté

Nous recommandons d'installer le détecteur à une hauteur comprise entre 1,2 et 2,0 m. La zone de détection atteint jusqu'à 9 m pour une hauteur d'installation comprise entre 1,2 et 1,5 m, et jusqu'à 8 m pour une hauteur de 1,8 à 2,0 m. La hauteur minimale à laquelle il peut être installé est de 0,5 m ou de 1 m avec un rayon en éventail de 8 ou 9 m.



à une hauteur de 1,2 à 1,5 m

- 60 -



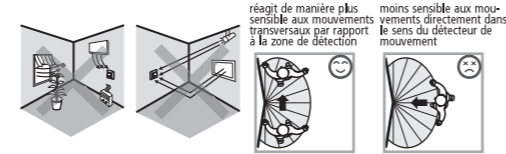
à une hauteur de 1,8 à 2,0 m

Consignes d'installation

Le détecteur réagissant aux variations de température, éviter les situations suivantes :

- Ne pas diriger le détecteur de mouvement vers des objets dont les surfaces sont fortement réfléchissantes, comme des miroirs par exemple.
- Ne pas installer le détecteur de mouvement à proximité de sources de chaleur, comme des bouches de chauffage, des climatiseurs, des lampes, etc.
- Ne pas diriger le détecteur de mouvements sur des objets qui bougent sous l'effet du vent, comme des rideaux, de grandes plantes vertes, etc.
- Tenir compte du sens de déplacement lors des tests.

- 61 -



Raccordement



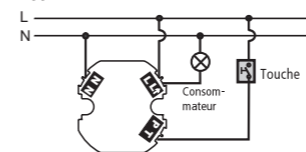
Danger de mort, risque d'électrocution !

- Le montage doit être effectué exclusivement par un électricien spécialisé !
- Couper la tension.
- Recouvrir ou protéger les pièces sous tension situées à proximité.
- Protéger contre toute remise en marche !
- Vérifier l'absence de tension !
- Mettre à la terre et court-circuiter !

- 62 -

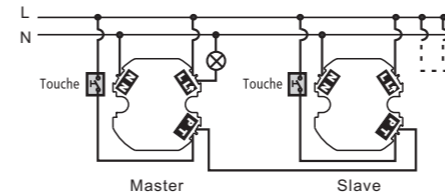
Diamètre du câble : 0,8 mm² – 0,25 mm², 2,5 mm max.

Application normale



Application Maître/Esclave :

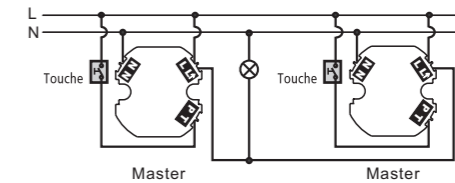
Jusqu'à 10 détecteurs de mouvement esclaves peuvent être reliés en parallèle à un détecteur de mouvement maître ; max. 100 m pour un raccordement maître/esclave



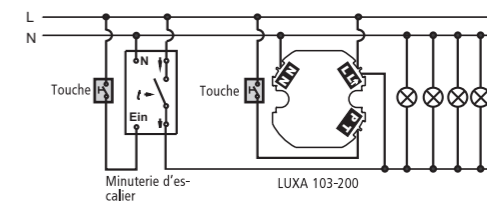
- 63 -

Application Maître/Maître :

Les valeurs LUX et TIME du détecteur de mouvement maître sont indépendantes l'une de l'autre, le consommateur est activé dès que le détecteur de mouvement se déclenche.



Raccordement à une minuterie d'escalier



- 64 -

Remarque

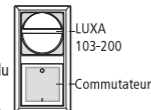
- Lorsqu'un détecteur de mouvement maître est raccordé à plus de 2 détecteurs de mouvement esclaves, raccorder ces derniers l'un après l'autre de façon à ce que 2 câbles maximum soient raccordés dans une borne P (utiliser des câbles 18-24 AWG).
- Le nombre de détecteurs de mouvement esclaves ne doit pas être supérieur à 10.
- Raccorder les détecteurs de mouvement maîtres et esclaves à la même alimentation électrique.
- Se reporter au chapitre « Réglage du bouton » pour adapter les réglages des détecteurs.

Installation

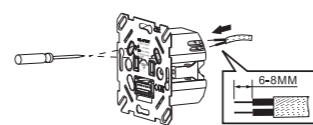
Le LUXA 103-200 peut être monté sur le mur ; soit par l'intermédiaire d'un boîtier encastré standard européen, soit via le JB-40 (voir ci-dessus). Le commutateur avec 2 boîtiers ou plus peut être remplacé par le LUXA 103-200.

Montage encastré avec boîtier encastré standard

- Retirer la tête du détecteur de mouvement et le cadre du boîtier encastré.
- Desserrer la borne (voir schéma des connexions) afin de brancher les câbles dans les bornes correspondantes.
- Dénuder les câbles sur 6 – 8 mm.



- 65 -

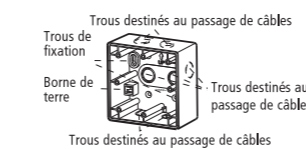


- Serrer la borne et s'assurer que les câbles sont bien fixés.
- Brancher la partie puissance raccordée dans le boîtier encastré standard.
- Emboîter la tête du capteur de mouvement et le cadre, puis les insérer dans le boîtier encastré standard en serrant les vis (faire attention à la fiche de contact et à la partie puissance)
- Mettre sous tension et réaliser un test de fonctionnement.

Montage apparent du boîtier de raccordement (par ex. JB-40, en option)

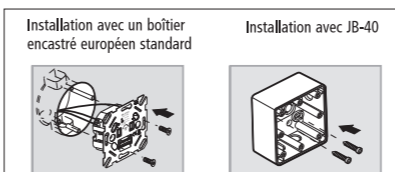
- Le JB-40 peut être utilisé pour différentes applications. Enfoncer les trous prépercés afin d'y passer les câbles.

- 66 -

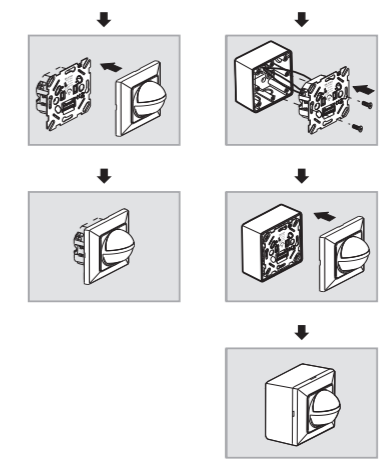


- Fixer le JB-40 au mur à l'aide de 2 vis (Ø 4 x 25,4 mm) (cf. fig. indiquant la position des trous de fixation)
- Suivre les étapes indiquées ci-dessous pour terminer l'installation.

Nota : Utiliser des vis à tôle de 3 x 12 mm pour fixer le LUXA 103-200 avec le JB-40.



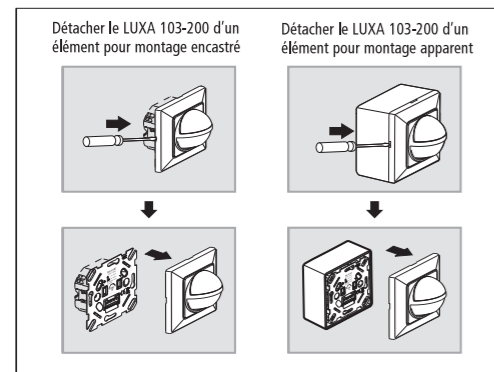
- 67 -



- 68 -

Démonter le cadre

- Pour démonter le LUXA 103-200, détacher le cadre du reste de l'appareil à l'aide d'un tournevis.
- Pour détacher le détecteur de mouvement LUXA 103-200 d'un élément pour montage apparent ou encastré, se reporter aux figures suivantes.

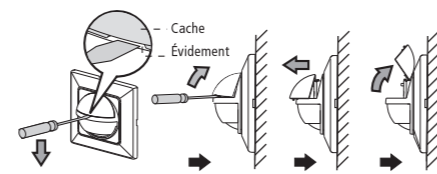


- 69 -

4. Réglage

Retirer le cache du détecteur de mouvement

- Soulever légèrement le cache du détecteur de mouvement à l'aide d'un tournevis (voir fig.).
- Réaliser les réglages sur les boutons ; redescendre ensuite le cache, puis refermer.



- 70 -

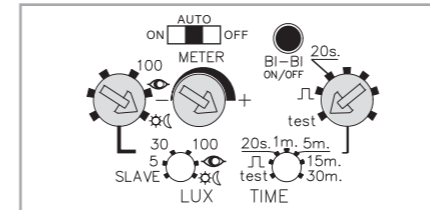
Réglage du bouton

Bouton de réglage pour LUX, TIME, METER

- Régler les boutons de réglage des valeurs LUX et TIME selon vos besoins. Se reporter aux indications ci-dessous pour saisir la valeur METER.

Remarque :

- Régler le détecteur de mouvement sur AUTO lorsque les valeurs sont saisies sur le bouton de réglage.
- Régler les valeurs à l'aide des graduations situées à droite et à gauche des boutons de réglage (pour LUX et TIME).
- Régler correctement les valeurs TIME et LUX sur le bouton de réglage. Ne pas régler les boutons entre 2 valeurs afin d'éviter tout réglage erroné ou toute panne de l'appareil.



- 71 -

Réglage du bouton LUX

- Le LUXA propose 3 réglages précis de la valeur LUX : 5 / 30 / 100, (Apprentissage) et (Reset).
- Le LUXA dispose également du réglage ESCLAVE (SLAVE). Pour définir le fonctionnement du détecteur de mouvement selon le principe esclave/maître, la flèche doit être positionnée sur SLAVE ou un autre point. D'autres raccordements sont possibles :
 - Réglage Maître/Esclave :** Lorsque le détecteur maître ou l'un des détecteurs esclaves se déclenche, les paramètres TIME et LUX du consommateur sont commandés exclusivement par le détecteur maître.
 - Réglage Maître/Maître :** Lorsque l'un des détecteurs maîtres se déclenche, les paramètres TIME et LUX du consommateur sont commandés par chaque bouton du détecteur de mouvement maître. Aucun consommateur lié au détecteur de mouvement esclave n'est affiché ; il est recommandé d'adopter le même réglage pour les paramètres TIME et LUX pour tous les détecteurs de mouvement maîtres.
- La valeur de luminosité actuelle est apprise (5-1000 LUX).

- 72 -

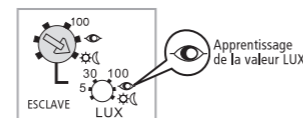
- **Processus d'apprentissage :** Positionner le bouton de réglage pendant plus d'1 s sur (Apprentissage) ; puis le positionner sur (Reset), jusqu'à ce que l'intensité lumineuse corresponde à la valeur sélectionnée ; le bouton de réglage LUX peut être positionné directement sur (Reset), lorsqu'il est placé sur (Apprentissage). La LED clignote et le détecteur de mouvement passe en mode Apprentissage (temps d'apprentissage 10 s). Après 10 s, lorsque la LED clignote lentement, la LED et le consommateur se mettent en marche pendant 5 s, avant de se couper à nouveau. Le processus d'apprentissage est alors terminé. Le détecteur de mouvement repasse automatiquement en mode AUTO. Répéter le processus d'apprentissage : Positionner le bouton de réglage LUX pendant plus d'1 s sur (Apprentissage), puis sur (Reset) ; la LED clignote et le détecteur de mouvement se trouve en mode Apprentissage (voir ci-dessus).
- La valeur LUX ne peut être saisie que lorsque l'interrupteur à coulisse est positionné sur AUTO et que le bouton de réglage TIME n'est pas en position « test ».
- Terminer le processus d'apprentissage de la valeur LUX : Positionner le bouton de réglage LUX sur (Reset), le détecteur de mouvement enregistre la dernière valeur LUX.

Remarque :

- Positionner brièvement le bouton de réglage LUX sur (Apprentissage) puis sur (Reset) ; le détecteur de mouvement ne peut pas passer en mode d'apprentissage, la valeur LUX précédente est conservée.
- Placer d'abord le bouton de réglage LUX sur (Apprentissage), puis sur une autre position, et enfin à nouveau sur (Reset), le détecteur de mouvement ne

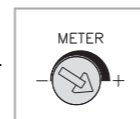
- 73 -

- peut pas passer en mode d'apprentissage, la valeur LUX précédente est conservée.
- Lorsque le bouton de réglage LUX est placé sur (Reset), le détecteur de mouvement n'est pas contrôlé par la valeur LUX.
- Lorsqu'une autre valeur LUX (en dehors de la plage 5-1000 LUX) est saisie, une erreur de fonctionnement est générée et la LED clignote rapidement pendant 10 s. Le détecteur de mouvement fonctionne sur la base de la valeur LUX précédemment saisie.



Réglage du bouton METER

- Positionner le bouton de réglage METER sur -, le plus petit « champ de vision » est paramétré.
- Positionner le bouton de réglage sur +, le plus grand « champ de vision » est paramétré.
- Vous pouvez également positionner le bouton de réglage METER entre - et +.

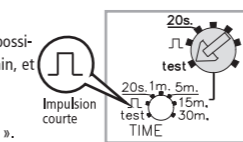


- 74 -

Réglage du bouton TIME

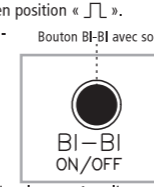
Le LUXA propose 5 réglages précis possibles : 20 s / 1 min / 5 min / 15 min / 30 min, et 2 positions : test et impulsion.

- **Mode TEST :** Placer le bouton de réglage TIME en position « test ».
- Lorsque l'appareil se déclenche, le consommateur et la LED s'allument pendant 2 s, puis s'éteignent.
- **Impulsion :** Placer le bouton de réglage TIME en position « Impulsion courte ».
- Si le bouton est positionné sur « Impulsion longue », le consommateur s'allume pendant 1 s puis s'éteint pendant 9 s, lorsque le détecteur de mouvement s'est déclenché.



Réglage BI-BI (Avertissement d'interruption)

- Appuyer sur le bouton BI-BI.
- Appuyer à nouveau sur le bouton, un double signal apparaît et l'avertissement d'interruption est activé.



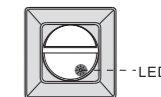
- 75 -

5. Test déambulateur

Remarque : La LED s'allume pendant 30 s si le détecteur de mouvement est sous tension ou après une panne de courant ; elle se coupe ensuite à nouveau. Après une phase de chauffe, le détecteur de mouvement passe en mode Normal. Si l'appareil ne détecte aucun mouvement pendant 15 s, le consommateur s'éteint automatiquement et passe immédiatement en mode Éco.

Fonction de la LED

- La LED du LUXA 103-200 se trouve à l'intérieur de la lentille.
- La LED peut être utilisée comme indicateur lors du test déambulateur. Une fois que le détecteur de mouvement s'est déclenché, aussi bien la LED que les consommateurs s'activent pendant 2 s.
- La LED reste à l'ARRÊT, qu'elle se trouve en mode AUTO ou en mode OFF.

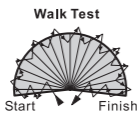


- 76 -

Test déambulateur

Le test déambulateur sert à sélectionner un lieu d'installation adapté pour obtenir la meilleure zone de détection possible.

- Positionner l'interrupteur à coulisse sur AUTO et le bouton de réglage METER sur +. Mettre le bouton de réglage TIME en position « test » et effectuer le test déambulateur (voir ci-dessous). La mesure de la luminosité n'a aucun impact.

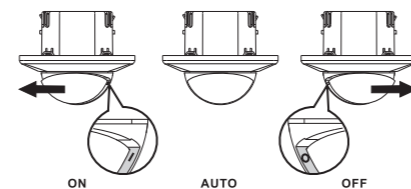


- Installer correctement le détecteur de mouvement et raccorder convenablement les câbles.
- Allumer l'appareil.
- Marcher transversalement par rapport à la zone de détection. Une fois que l'appareil s'est déclenché, le consommateur s'active pendant 2 secondes.
- Régler le bouton de réglage METER en fonction de la zone de couverture souhaitée.
- La zone et l'angle de détection peuvent être modifiés en adaptant les caches (voir ci-dessous).
- Répéter les étapes suivantes jusqu'à obtenir un résultat satisfaisant.
- Pendant le test, faire attention au sens de la marche.

- 77 -

6. Réglage manuel de l'interrupteur à coulisse

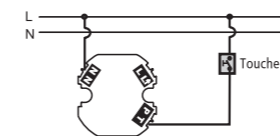
- AUTO :** Placer l'interrupteur à coulisse au milieu, l'appareil est en mode AUTO.
- ON :** Placer l'interrupteur à coulisse à gauche, le symbole « I » apparaît à droite, le mode MARCHÉ est activé, le consommateur est en MARCHÉ pour 2 heures, la LED clignote pendant 1 s en MARCHÉ et pendant 5 s à l'ARRÊT, avant de passer en mode AUTO. Même si l'interrupteur à coulisse est placé sur MARCHÉ, le consommateur passe en mode AUTO lorsque la tension revient.
- OFF :** Placer l'interrupteur à coulisse à droite, le symbole « O » apparaît à gauche, le détecteur de mouvement est à l'ARRÊT, la lumière reste éteinte.



- 78 -

7. Utilisation manuelle MARCHÉ

Une touche supplémentaire (avec ou sans Reset) peut être reliée avec les bornes « T » et « L ». Le consommateur s'allume lorsque la touche est actionnée. Une fois le délai écoulé, il s'éteint à nouveau. La mesure de luminosité n'a aucun impact.



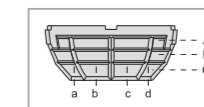
- 79 -

8. Utilisation du cache

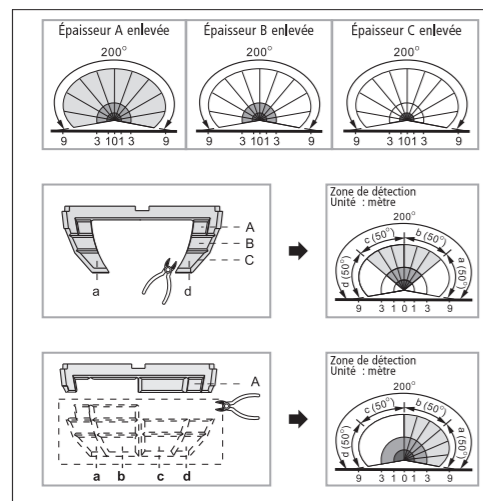
Le cache comprend trois épaisseurs (A, B, C). Chaque épaisseur est divisée en quatre petites unités, chaque unité pouvant couvrir un angle d'environ 50°. Si le détecteur est installé à une hauteur de 1,2 à 1,5 m, la zone de couverture extérieure (voir figure) est de :

- Enlever l'épaisseur A : la zone de détection est de 0 à 9 m, de forme circulaire.
- Enlever l'épaisseur B : la zone de détection est de 0 à 3 m, de forme circulaire.
- Enlever l'épaisseur C : la zone de détection est de 0 à 1 m, de forme circulaire.

Le cache séparé peut être enlevé à l'aide d'une pince pour l'adapter à la zone de détection souhaitée.



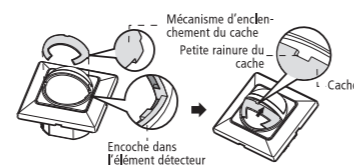
- 80 -



-81-

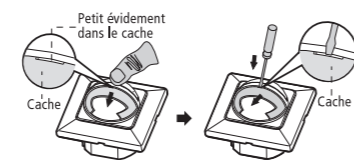
Fixation du cache

- Prendre le cache nécessaire.
- Fixer les caches correspondants.



Retrait du cache

- Déplacer le cache vers l'avant et le soulever à l'aide d'un tournevis.



-82-

Remarque : Les conditions suivantes peuvent entraîner une diminution de la sensibilité :

- baisse de sensibilité due à l'humidité (en cas de brouillard) se déposant sur la lentille.
- baisse de sensibilité pendant les journées chaudes car l'appareil peut difficilement faire la différence entre la température ambiante élevée et la température du corps.
- baisse de sensibilité pendant les journées très froides au cours desquelles le corps ne dégage que peu de chaleur, à laquelle l'appareil est moins sensible.
- nettoyage - utiliser exclusivement un chiffon propre et sec. L'utilisation de savon ou de chiffons rugueux peut endommager le détecteur de mouvement.

9. Caractéristiques techniques

Tension nominale :	230 V~ + 10 %/- 10 %
Fréquence :	50 Hz
Puissance absorbée :	6 VA typ.
Contact :	contact à fermeture (μ)
Puissance de commutation :	10 A (cos φ = 1) / 3 AX
Charge de lampe à incandescence :	1000W

-83-

Charge de lampe halogène :	1000W
Angle de détection :	jusqu'à 200°
Zone de détection :	jusqu'à 9 m à une hauteur comprise entre 1,2 et 1,5 m jusqu'à 8 m à une hauteur comprise entre 1,8 et 2,0 m
Hauteur de montage :	1,2 – 2 m
Plage de réglage de la luminosité :	3 réglages précis : 5/30/100 et (plage d'apprentissage : 5 – 1000 Lux) / (Reset)
Plage de durée d'enclenchement :	réglages précis : 20 s/1 m/5 m/15 m/30 m/test (2 s) + 1 s
Impulsion	II
Classe de protection :	IP 40
Degré de protection :	IP 40
Température ambiante autorisée :	0 °C à +45 °C

Theben AG Hohenbergstr. 32 72401 Haigerloch ALLEMAGNE Tél. +49 (0) 74 74/6 92-0 Fax +49 (0) 74 74/6 92-150	Service après-vente Tél. +49 (0) 74 74/6 92-369 Fax +49 (0) 74 74/6 92-207 hotline@theben.de Adresses, numéros de téléphone, etc. sur www.theben.de
--	---

tempolec

B-6530 THUIN, Route de Biesme 49
TEL 071 59 00 39, FAX 071 59 01 61
info@tempolec.be, www.tempolec.be