

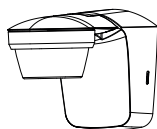
theben

309699 05

NL Bewegingsmelder

theLuxa S360 WH 1010510

theLuxa S360 BK 1010511



1. Fundamentele veiligheidsinstructies

**WAARSCHUWING****Levensgevaar door elektrische schokken of brand!**

- Montage uitsluitend door een elektromonteur laten uitvoeren!

- Het apparaat voldoet aan EN 60669-2-1 bij de voorgeschreven montage
- IP 55 volgens EN 60529

Bedoeld gebruik

- Bewegingsmelder voor de automatische verlichtingsregeling afhankelijk van aanwezigheid en lichtsterkte
- Geschikt voor wand- of plafondmontage buiten
- Geschikt voor ingangen, garages, tuinen, gangen, parken etc.
- Alleen bestemd voor de installatie buiten handbereik

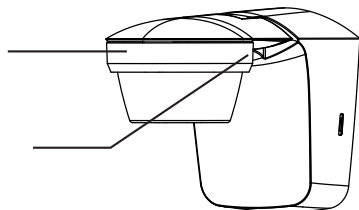
Afvoer

Bewegingsmelder op milieuvriendelijke wijze afvoeren (elektrisch afval)

2. Beschrijving

Bewegingsmelder met sensorkep

3 Potentiometers voor het instellen van tijd (Min), lichtsterkte (Lux) en gevoeligheid (Meter)

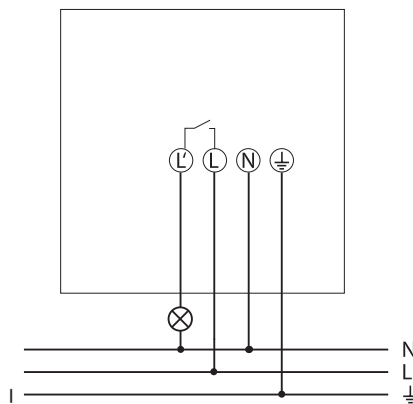


3. Aansluiting

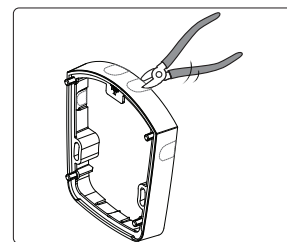
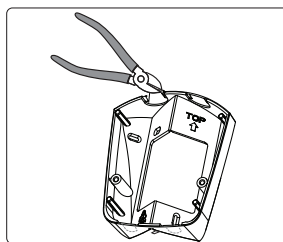
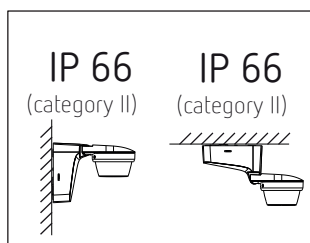
**WAARSCHUWING****Levensgevaar door elektrische schokken!**

- Spanning vrijschakelen!
- Nabijgelegen, onder spanning staande delen afdekken of afschermen.
- Tegen opnieuw inschakelen beveiligen!

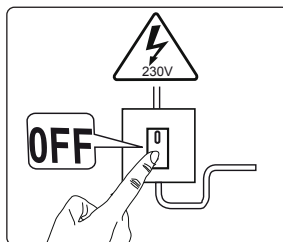
- Controleren of de spanning is vrijgeschakeld!
- Aarden en kortsluiten!



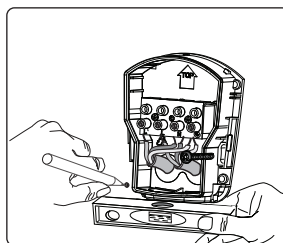
4. Montage



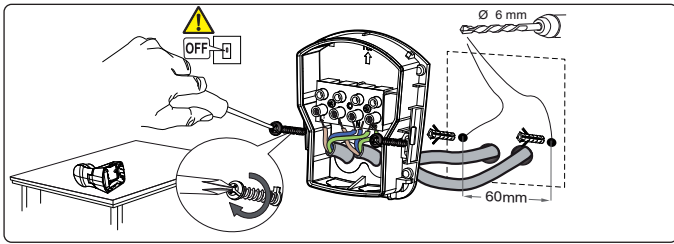
- Evt. optioneel hoekstuk (9070902, 9070903) of afstandsframe optioneel (9070906, 9070907) gebruiken voor de flexibele montage en de kabelinvoer vanaf de zijkant of boven-/onderkant.



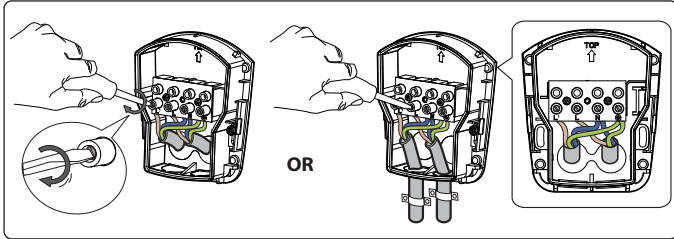
- Spanning vrijschakelen.



- Markeringen voor de gaten aan de wand aanbrengen (met bijgevoegde boorsjabloon/sokkel).
- Gaten boren.



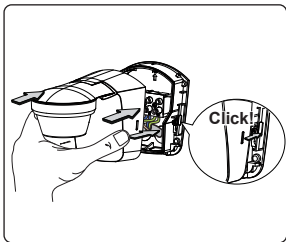
- Kabel door de afdichting van de sokkel steken.
- Sokkel (en afstandsframe) aan de wand bevestigen.



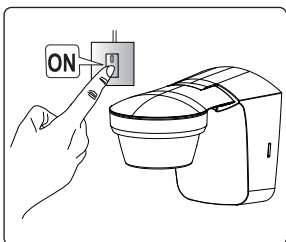
L	Fasedraad	bruin
N	Nuldraad	blauw
⊕	Beschermingsleiding	

L	Geschakelde fasedraad	bruin
N	Nuldraad	blauw
⊕	Beschermingsleiding	groen/geel

- Losse aders op de betreffende klem aansluiten.
- Schroeven vastdraaien.

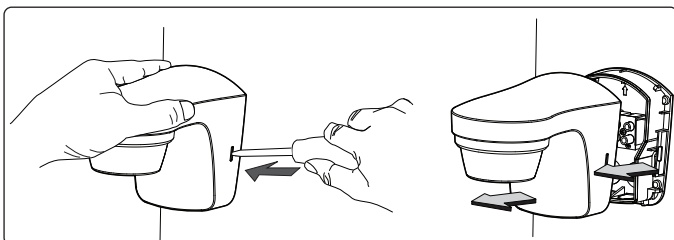


- Bewegingsmelder op de sokkel plaatsen en vastklikken.



- Bewegingsmelder op het net aansluiten.

Demontage

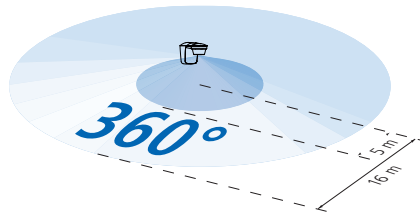
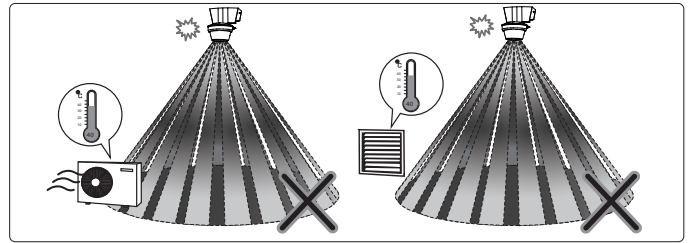


- Met de schroevendraaier de borghaak aan de zijkant voorzichtig losmaken en het apparaat er naar voren aftrekken.

Installatievoorschriften

Omdat de melder op temperatuurschommelingen reageert, moet u de volgende situaties vermijden:

- Richt de bewegingsmelder niet op voorwerpen met sterk reflecterende oppervlakken zoals spiegels etc.
- Installeer de bewegingsmelder niet in de buurt van warmtebronnen zoals verwarmingsopeningen, airconditioning, lampen etc.
- Richt de bewegingsmelder niet op objecten die bewegen in de wind zoals gordijnen, grote planten etc.
- Let bij het testen op de bewegingsrichting.



- Aanbevolen montagehoogte: 2 – 4 m
- Detectiebereik in dwarsrichting: 16 m (dwars op de melder lopen) Detectiebereik frontaal: 5 m (recht naar de melder lopen)
- Detectiehoek: 360 °

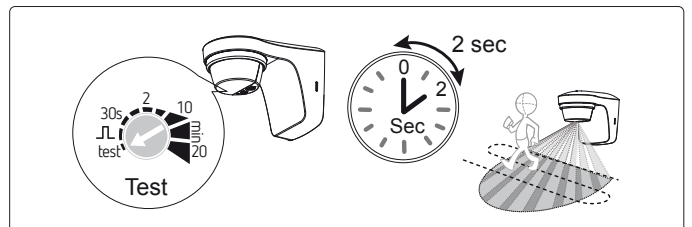
5. Bewegingstest en uitlijnen

De bewegingstest dient voor het testen en evt. beperken van het detectiebereik.

- De potentiometer tijd (Min) op test zetten.

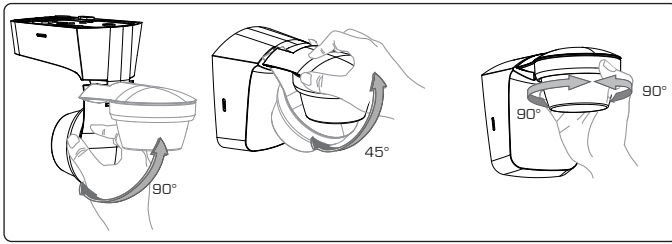
De bewegingsmelder reageert nu alleen op bewegingen (onafhankelijk van de lichtsterkte).

- Dwars door het detectiebereik lopen. Nadat de bewegingsmelder een beweging heeft gedetecteerd, wordt hij 2 s ingeschakeld.
- Let tijdens de test op de bewegingsrichting.

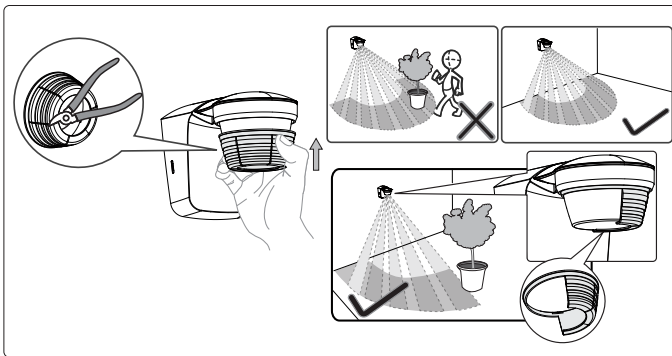


Bewegingsmelder met sensorkop uitlijnen

De sensorkop kan 45° naar beneden, 90° naar boven en 90° naar links en rechts worden gedraaid.



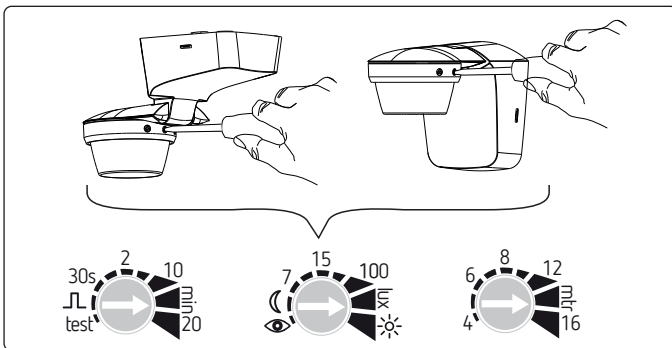
6. Afdekkingen gebruiken



- De meegeleverde afdekking gebruiken om de bewegingsmelder op het gewenste detectiebereik aan te passen.
- Met een tang o.i.d. het gewenste deel van de afdekking verwijderen.
- Daarna op de lens plaatsen en erin draaien.

7. Instelling

De bewegingsmelder heeft 3 potentiometers aan de onderkant om tijd (Min), lichtsterkte (Lux) en gevoeligheid (Meter) in te stellen.

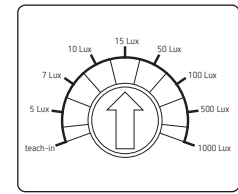
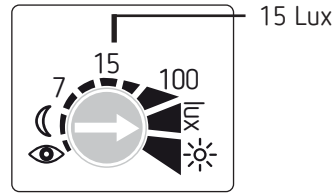


Lichtsterkte (Lux) instellen

Met de potentiometer lichtsterkte (Lux) kunt u diverse lichtsterktes instellen.

Als u de vooraf ingestelde lichtsterkte (af fabriek 15 lux) wilt wijzigen

- Potentiometer op de gewenste lichtsterkte (5 – 1000 lux) instellen.



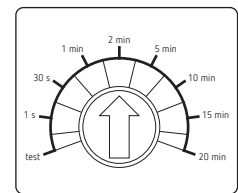
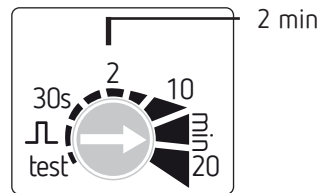
of met de Teach-in-functie een bepaalde lichtsterkte wilt inleren

- Bij de gewenste lichtsterkte potentiometer op zetten. Na 15 s is de nieuwe waarde ingeleerd.
- Potentiometer in deze stand laten staan.

Tijd (Min) instellen

Als de bewegingsmelder geen beweging meer detecteert, wordt hij na de ingestelde tijd uitgeschakeld.

- Als u de vooraf ingestelde tijd (af fabriek 2 min) wilt wijzigen
- Potentiometer op de gewenste tijd (1 s – 20 min) instellen.



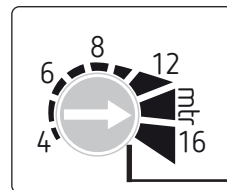
Als u de impulsfunctie (bijv. voor een traplichttijdschakelaar) wilt gebruiken

- Potentiometer op zetten. De bewegingsmelder is < 1 s ingeschakeld, dan 9 s uitgeschakeld. Als weer een beweging wordt gedetecteerd, wordt hij opnieuw 1 s ingeschakeld.

Gevoeligheid (Meter) instellen

U kunt de gevoeligheid van de sensor verlagen. Daardoor wordt het detectiebereik verminderd en kleinere bewegingen (bijv. dieren) worden niet meer herkend.

- Potentiometer **Meter** op de gewenste gevoeligheid instellen.



Max. gevoeligheid

8. Technische specificaties

- Bedrijfsspanning: 230 VAC, +10 % – 15 %
- Frequentie: 50 Hz
- Stand-by: 0,5 W
- Detectiehoek: 360°
- Detectiebereik: dwars: max. 16 m,
frontaal: max. 5 m
- Montagehoogte: 2 – 4 m
- Onderkruipbeveiliging: ja
- Instelbereik lichtsterkte: 5 – 1000/∞ lux
- Bereik inschakelduur: 1 s – 20 min
- Toegestane omgevingstemperatuur: –25 °C tot +45 °C
- Beschermingsklasse: II
- Beschermingsgraad: IP 66 (wandmontage) en IP 66
(plafondmontage) (category II)
volgens EN 60529
- Schakelvermogen: 10 A ($\cos \varphi = 1$)
6 A ($\cos \varphi = 0,6$)
3 AX ($\cos \varphi = 0,3$)
- Schakelvermogen min.: 10 mA
- Schakelcontact: μ -contact 230 V AC
- LED-lampen <2 W: 50 W
- LED-lampen >2 W: 500 W
- Gloei- / halogeenlampbelasting: 2300 W
- LV-halogeenlampen: 2300 VA
- TL-lampen VVG: niet gecompenseerd: 2300 VA
serie gecompenseerd: 2300 VA
parallel gecompenseerd: 1200 VA (120 μ F)
- TL-lampen EVA: 1000 W
- Compacte TL-lampen EVA: 250 W

Serviceadres

Theben AG
Hohenbergstr. 32
72401 Haigerloch
DUITSLAND
Tel. +49 7474 692-0
Fax +49 7474 692-150

Hotline

Tel. +49 7474 692-369
Fax +49 7474 692-207
hotline@theben.de

Adressen, telefoonnummers etc.

www.theben.de