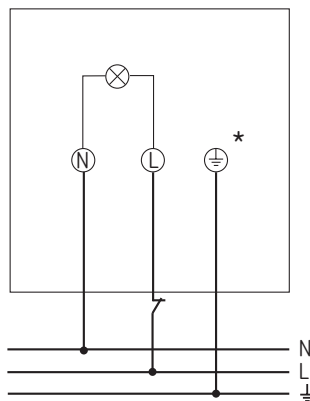


NL Pollerlamp met/zonder bewegingsmelder

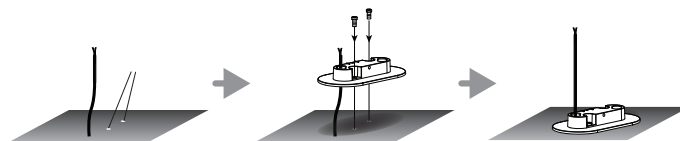
- theLeda D B AL
1020905
- theLeda D B plus AL
1020906
- theLeda D B plus S AL
1020907
- theLeda D BL AL
1020705
- theLeda D BL plus AL
1020706



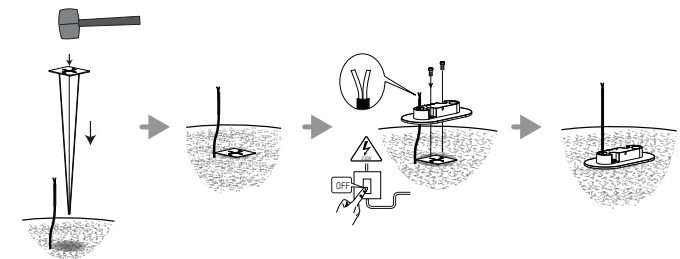
*bij 1020907

Montage op cementvloeren

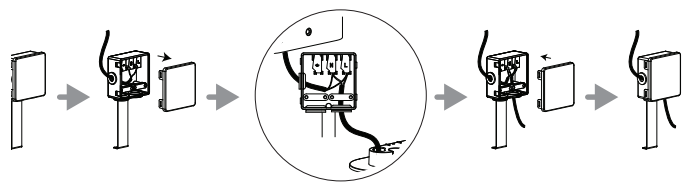
ⓘ De grondplaat wordt zonder schroeven geleverd



Montage op gras



ⓘ Optioneel met grondspies (9070765)



! Aardlekschakelaar gebruiken

- Spanning vrijschakelen
- Voor de montage op een vaste grond de grondplaat vastschroeven; voor de montage op een zachte ondergrond de grondspies (9070765) gebruiken en daarop de grondplaat bevestigen
- Deksel van de aansluitdoos verwijderen en de afzonderlijke aders op de desbetreffende klem aansluiten
- Deksel op de aansluitdoos plaatsen en pollerlamp over aansluitdoos steken

1. Fundamentele veiligheidsinstructies

ⓘ De pollerlampen met en zonder bewegingsmelder (PIR) en met contactdoos voldoen aan EN 60598-1.

2. Bedoeld gebruik

- Apparaat is voor montage buiten bedoeld
- Op straten, opritten van eengezinswoningen, hotelingangen, artspraktijken etc.
- In normale omgevingsomstandigheden gebruiken
- Pollerlamp dient voor de verlichting, afhankelijk van aanwezigheid en lichtsterkte
- Bedienbaar met de afstandsbediening theSenda S, instelbaar met theSenda P en theSenda B met app

ⓘ Lamp kan niet worden vervangen.
Indien defect, de hele lamp vervangen!

Afvoer

➤ Pollerlamp op de juiste manier afvoeren (elektrisch afval)

3. Aansluiting en montage

! WAARSCHUWING

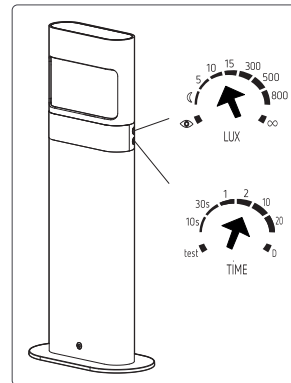
Levensgevaar door elektrische schokken of brand!

➤ Montage uitsluitend door een elektromonteur laten uitvoeren!

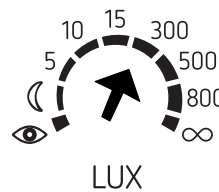
- Spanning vrijschakelen!
- Tegen opnieuw inschakelen beveiligen!
- Controleren of het apparaat spanningsloos is!
- Aarden en kortsluiten!
- Nabijgelegen, onder spanning staande delen afdekken of afschermen.


5. Instelling

- ① De instelling met potmeter geldt ook apparaten zonder PIR; de afstandsbediening werkt dan echter niet.
Speciale situatie: bij apparaten zonder PIR: afstand tussen afstandsbediening en apparaat (grijs plaat voor max. 1 m)
- ① Hier kunnen dan de kanalen worden gekozen.

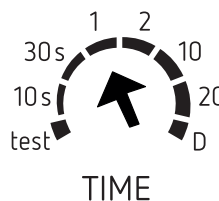


Lichtsterkte (LUX) instellen



- Potentiometer op „Inleren ” zetten; de bewegingsmelder slaat na 15 s de actuele omgevingslichtsterkte op als toekomstige inschakellichtsterkte
- Potentiometer op de gewenste lichtsterkte (2 – 800 lux / ∞) instellen
In de stand ∞ reageert de lamp onafhankelijk van de lichtsterkte op beweging

Tijd (TIME) instellen

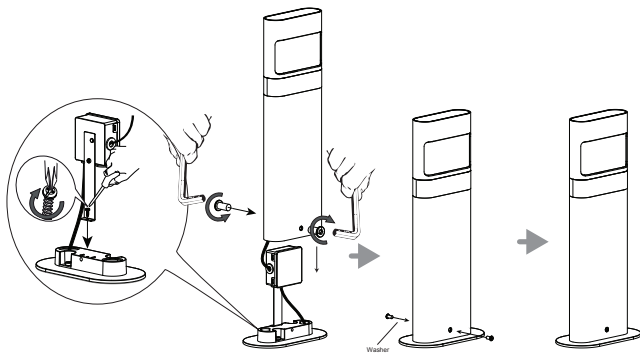


- Potentiometer op „test” zetten; de bewegingsmelder reageert nu alleen op bewegingen (bewegingstest)
- Potentiometer op de gewenste tijd (10 s – 20 min) instellen
- Potentiometer op „D” zetten; de bewegingsmelder reageert alleen op lichtsterkte en is altijd ingeschakeld, als de ingestelde lichtsterkte wordt overschreden → Pollerlamp schakelt bij duisternis in (bewegingsmelder is gedetecteerd)

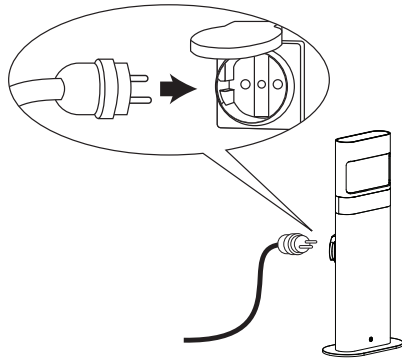
Groeperingsfunctie gebruiken (kanaal instellen) met de app theSenda Plug

Met de app kan de groeperingsfunctie voor pollerlampen worden geactiveerd (parameter → RF-kanaal)

- ① Wanneer op een potentiometer de ingestelde waarde wordt gewijzigd, worden de waarden van beide potentiometers (voor lichtsterkte en tijd) overgenomen – onafhankelijk van de instellingen door de app of theSenda P.

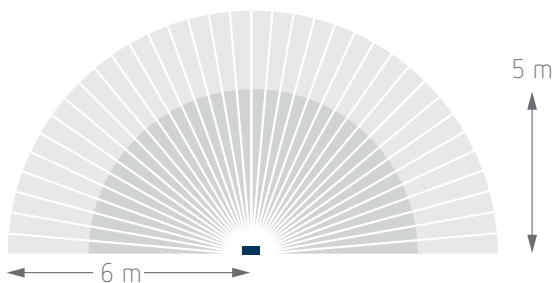


- Pollerlamp op grondplaat vastschroeven en op het net aansluiten

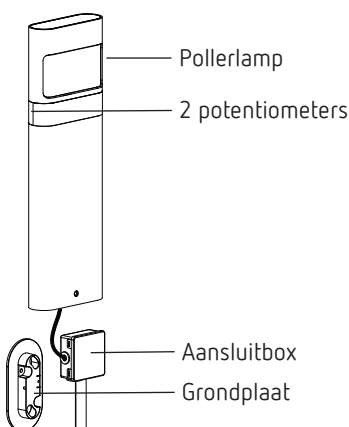


- ① De melder heeft een voorwarmtijd van ca. 40 s nodig.

Detectiebereik



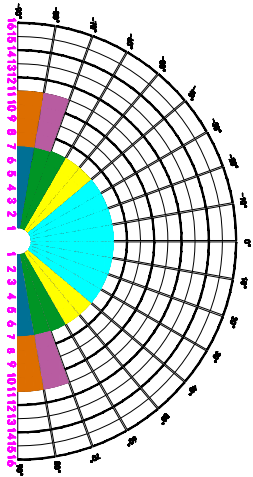
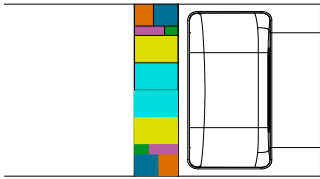
4. Beschrijving



- ① De pollerlamp heeft 2 potentiometers om tijd (TIME) en lichtsterkte (LUX) in te stellen.

6. Detectiebereik beperken

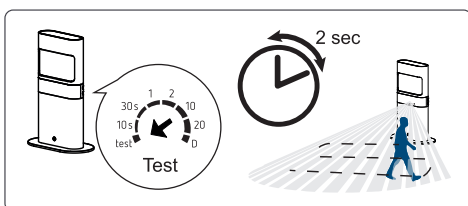
- Gebruik de meegeleverde sticker om de bewegingsmelder aan het gewenste detectiebereik aan te passen
- Verwijder het gewenste deel van de sticker met een schaar o.i.d.
- Plak de sticker dan op de lens



7. Bewegingstest

De bewegingstest dient voor het testen en evt. beperken van het detectiebereik.

- De potentiometer tijd (TIME) op „test” zetten
→ De bewegingsmelder reageert nu altijd op bewegingen (onafhankelijk van de lichtsterkte).
- Dwars door het detectiebereik lopen. Nadat de bewegingsmelder een beweging heeft gedetecteerd, wordt hij 2 s ingeschakeld
- ① Let tijdens de test op de bewegingsrichting.

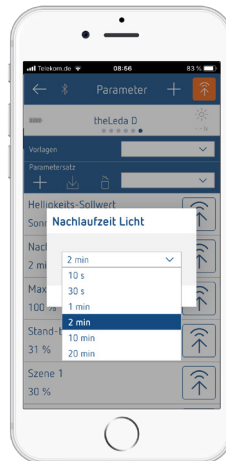
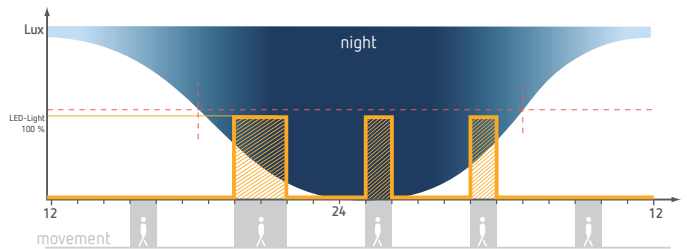


- ① De bewegingstest kan ook in de app (Stuuroopdrachten → Test-aanwezigheid) of met theSenda P (toets 1) worden geactiveerd.

8. Instellingen en functies

- ① Wanneer u de afstandsbediening theSenda B met de app theSenda Plug combineert, verschijnen de begrippen 'Stuuroopdrachten' en 'Parameters' in de app. 'Stuuroopdrachten' zijn de functies die u ook met de afstandsbedieningen theSenda S en P kunt instellen (licht schakelen, stand-by, aanwezigheidssimulatie, inleren etc.). Onder 'Parameters' kunt u bijvoorbeeld de groeperingsfunctie (radiografische koppeling, 'RF kanaal'), de gewenste lichtsterktes, lichtscènes voor de LED's instellen.

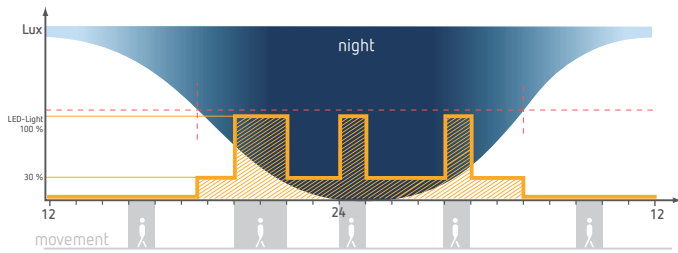
Normaal gebruik (= Auto)



- ① LED wordt bij beweging bij duisternis ingeschakeld.

- Toets A (Auto) van de afstandsbedieningen theSenda P, S of B indrukken
Er zijn 3 mogelijkheden om de gewenste lichtsterkte en de nalooptijd licht te selecteren:
 - met de app → onder Parameters → Nalooptijd licht etc. selecteren
 - met theSenda P
 - of met de potentiometers op het apparaat

Oriëntatielicht (= stand-by dimwaarde)



- ① LED straalt bij duisternis met de ingestelde 30 %. Bij beweging schakelt hij naar 100 %.
- ① Instelling alleen met de afstandsbediening theSenda B en de app (altijd 10 %–40 %).

- Toets A (Auto) op theSenda B indrukken
- Stappen zoals bij normaal gebruik uitvoeren, met de

app

- onder Parameters → Stand-by-dimwaarde selecteren en zenden
- terug naar → Stuuro opdrachten → Stand-by selecteren en zenden
→ Melder knippert 2 x → stand-by-dimwaarde is ingeschakeld

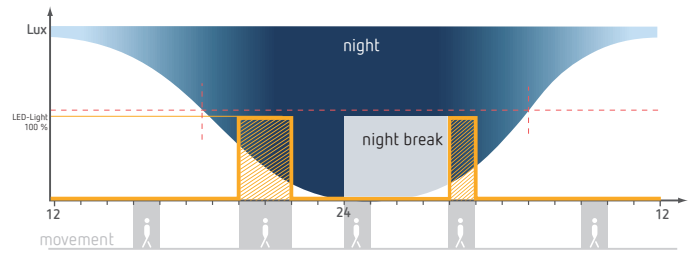
theSenda B

- Toets 3 of 6 indrukken resp. ingedrukt houden (dimmen)
- Toets 12 1 x kort indrukken
→ Melder knippert 2 x → stand-by-lichtsterkte is AAN
- Toets A 1 x kort indrukken
→ De waarde is opgeslagen

Om de stand-by-functie weer uit te schakelen

- Toets 12 nogmaals kort indrukken
→ Melder knippert 1 x, de stand-by-functie is uitgeschakeld

Zelflerende nachtuitschakeling



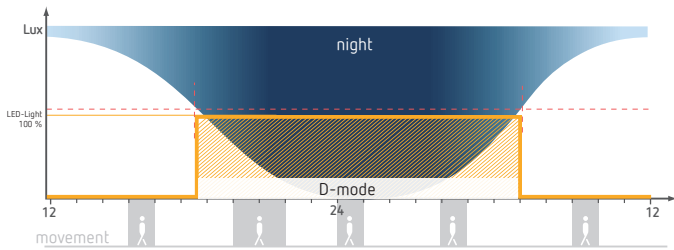
- ① LED wordt af en toe 's nachts uitgeschakeld.
- ① Instelling alleen met de afstandsbediening theSenda B en de app theSenda Plug.

- Toetsen A (Auto), 'D-modus' of 'Vakantiemodus' indrukken
- Toets 11 op theSenda B indrukken
→ Melder knippert 2 x → nachtuitschakeling is ingeschakeld
- Toets 11 nogmaals indrukken
→ Melder knippert 1 x → nachtuitschakeling is UIT

of met de app

- Stuuro opdrachten → Nachtuitschakeling selecteren en zenden

Functie schemerschakelaar (= D-modus)



① Bewegingsmelder reageert alleen op lichtsterkte. LED is altijd ingeschakeld als de ingestelde lichtsterkte wordt overschreden.

- Toets D (D-modus) van de afstandsbedieningen theSenda P, S of B indrukken
- of in de app → Stuuropdrachten → D-modus selecteren → D-modus is AAN
- Toets A indrukken, om de functie te verlaten

Maximale lichtsterkte

- In de app → Parameters → Maximale lichtsterkte selecteren en zenden
→ Waarde wordt geactiveerd
- of met theSenda B lichtsterkte via dimmen instellen
- Toets 12 > 3 s indrukken
→ Melder knippert 2 x en max. lichtsterkte (altijd tussen 60 % en 100 %) wordt ingesteld en opgeslagen
- ① Wordt een lichtsterkte van 50 % ingesteld, dan wordt altijd alleen de waarde van 60 % opgeslagen.

Lichtscènes invoeren en oproepen

- In de app → Parameters → Waarde voor lichtscène 1 (standaard 33 %) of lichtscène 2 (standaard 60 %) selecteren en zenden; of
- met theSenda B of theSenda S de gewenste waarde via dimmen instellen
- Toets voor lichtscènes lang indrukken
→ Melder knippert 2 x en lichtscène wordt opgeslagen

Lichtscène oproepen

- Met theSenda B de toets voor lichtscène 1x kort indrukken
→ Lichtscène is 8 uur actief
- Toets A indrukken, om de functie vroegtijdig te sluiten

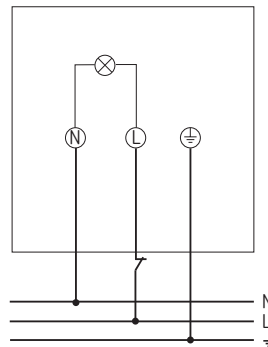
Vakantiemodus (aanwezigheidssimulatie)

- ① De vakantiemodus heeft altijd 2 min nalooptijd en verandert de gewenste waarde. Wordt de modus met toets A (Auto) gesloten, dan moet de gewenste nalooptijd opnieuw worden ingesteld.
- In de app → Stuuropdrachten → Aanwezigheidssimulatie selecteren en zenden
- of toets 'Vakantiemodus' met theSenda B of theSenda S indrukken

Handbediening

Via een onderbrekingsknop kan de verlichting handmatig worden ingeschakeld.

- ① Er moet een onderbrekingsknop aangesloten zijn.



- Onderbrekingsknop kort indrukken (max. 1,5 s).
→ De verlichting wordt met de vooraf ingestelde tijd ingeschakeld.
- Onderbrekingsknop 2x kort indrukken (binnen 1,5 s).
→ De verlichting blijft 6 uur ingeschakeld (continu verlichting).
- De onderbrekingsknop kort 1x drukken (max. 1,5 s) om de verlichting uit te schakelen.
→ De melder wordt na de ingestelde nalooptijd uitgeschakeld.
- ① Wordt de onderbrekingsknop langer dan 2 s ingedrukt, dan start de melder weer (opwarmfase).

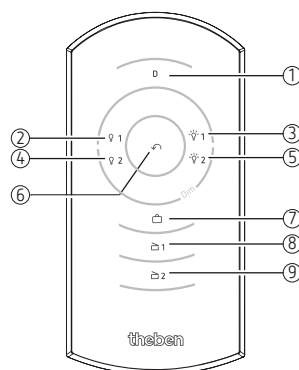
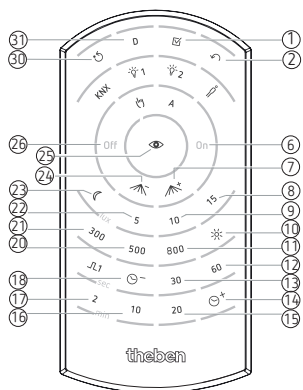
9. Instellingen met afstandsbediening

- ① U kunt de instellingen met de afstandsbedieningen theSenda S, theSenda P en theSenda B kiezen.
- ① Alle instellingen kunnen worden gesloten door op toets A te drukken.
- ① Wanneer een nieuwe functie/parameter wordt ingesteld, knippert de melder 2x ter bevestiging.

Instellingen met theSenda P (9070910)

De volgende parameters resp. functies kunnen met theSenda P worden ingesteld:

Instellingen met theSenda S (9070911)



①	Test	Testmodus, eindigt na 10 min
②	Auto	terug naar Auto-modus
⑥	ON	Licht inschakelen*
⑦	Bereik +	Gevoeligheid verhogen
⑧	15 lux	Gewenste lichtsterkte 15 lux
⑨	10 lux	Gewenste lichtsterkte 10 lux
⑩	Lux On	Deactivering van de lichtsterktemeting
⑪	800 lux	Gewenste lichtsterkte 800 lux
⑫	60 s	Nalooptijd licht 60 s
⑬	30 s	Nalooptijd licht 30 s
⑭	max. Time	max. nalooptijd licht, 20 min
⑮	20 min	Nalooptijd licht 20 min
⑯	10 min	Nalooptijd licht 10 min
⑰	2 min	Nalooptijd licht 2 min
⑱	min. Time	min. nalooptijd licht, 10 s
⑳	500 lux	Gewenste lichtsterkte 500 lux
㉑	300 lux	Gewenste lichtsterkte 300 lux
㉒	5 lux	Gewenste lichtsterkte 5 lux
㉓	min. Lux	min. gewenste lichtsterkte, 1 lx
㉔	Bereik -	Gevoeligheid verlagen
㉕	Inleren	Inleren van de gewenste lichtsterkte
㉖	Off	Licht uitschakelen*
⑳	Reset	Herstart van de melder
㉟	D-modus	Schemerschakelaar (bewegingsmelder gedeactiveerd)

* 8 uur actief

- ① Door de **Reset-toets** bij theSenda P of in de app in te drukken, worden de standaardwaarden (2 min, 15 lx) gereset.

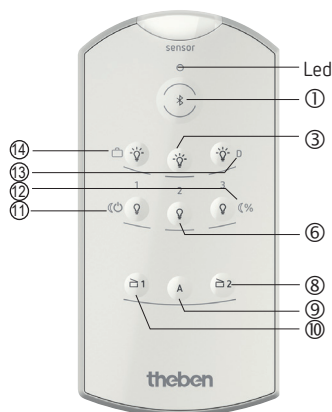
①	D-modus	Schemerschakelaar (bewegingsmelder gedeactiveerd)
② ④	Off	toets kort indrukken -> licht uitschakelen* toets lang indrukken -> licht omlaagdimmen*
③ ⑤	ON	toets kort indrukken -> licht inschakelen* toets lang indrukken -> licht omhoogdimmen*
⑥	Auto	terug naar Auto-modus
⑦	Vakantiemodus	Aanwezigheidssimulatie
⑧	Lichtscène 1	Toets kort indrukken -> de dimwaarde wordt op 33 % ingesteld*
⑨	Lichtscène 2	Toets kort indrukken -> de dimwaarde wordt op 66 % ingesteld*

* 8 uur actief

Vakantiemodus

De vakantiemodus is een aanwezigheidssimulatie, die bij tijdelijke afwezigheid bescherming moet bieden tegen inbraak.

Instellingen met theSenda B (9070985)



- ① Wanneer u de instellingen voor afstandsbediening voor de aanwezigheidsmelders (standaard) ook voor de buitenmelders wilt gebruiken, → toets 8 + 9 > 5 s indrukken.

①	Bluetooth	Verbinding/Pairing
③	ON	Toets kort indrukken → kanaal Licht aan* Toets lang indrukken → kanaal Licht omhoogdimmen*
⑥	OFF	Toets kort indrukken → kanaal Licht uit* Toets lang indrukken → kanaal Licht omlaagdimmen*

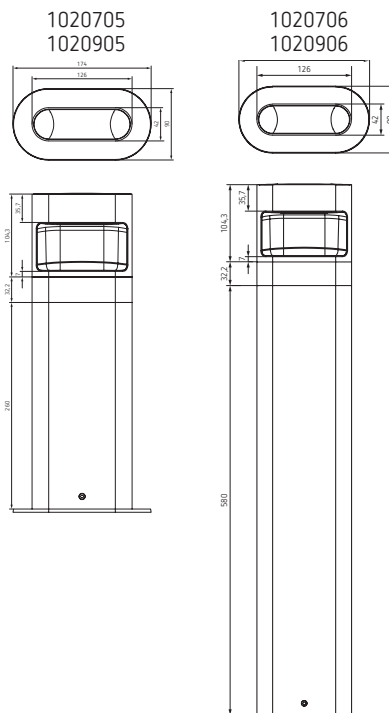
⑩	Lichtscène 1	Toets kort indrukken → lichtscène 1 oproepen *
		Toets > 3 s indrukken → lichtscène 1 programmeren *
⑧	Lichtscène 2	Toets kort indrukken → lichtscène 2 oproepen *
		Toets > 3 s indrukken → lichtscène 2 programmeren *
⑨	Auto	Terug naar Auto-modus
⑭	Vakantiemodus	Aanwezigheidssimulatie
⑪	Nacht UIT	Nachtschakeling vanaf ca. 24:00 tot 04:00
⑬	D-modus	Functie schemerschakelaar
⑫	Stand-by	Toets kort indrukken → basislichtsterkte bij duisternis activeren
	Max. lichtsterkte	Toets > 3 s indrukken: actuele lichtsterkte als maximale lichtsterktewaarde opslaan

* 8 uur actief

10. Technische specificaties

Bedrijfsspanning:	230 V AC, + 10 % / - 15 %
Frequentie:	50 – 60 Hz
Eigen verbruik Licht AAN:	8,5 W
Stand-by-vermogen:	max. 0,5 W (met melder)
Vermogen LED (lichtstroom):	760 lm
Kleurtemperatuur:	3000 K
Kleurweergave-index:	CRI > 80
Levensduur:	L80/B10/50.000 h
Beschermingsgraad:	IP 55 volgens EN 60529
Beschermingsklasse:	II volgens EN 60598-1
Bedrijfstemperatuur:	-25 °C ... +45 °C
Instelbereik lichtsterkte:	2 – 800 lx / ∞
Bereik inschakelduur:	10 s – 20 min
Detectiehoek:	180°
Reikwijdte RF:	100 m in het vrije veld (max. 20 apparaten per kanaal)
Detectiebereik: dwars:	max. 6 m
frontaal:	max. 5 m
Energie-efficiëntieklasse:	A+
Lichtpunthoogte:	364 mm (1020705); 684 mm (1020706)
Aanhaalmoment van de bevestigingsschroeven:	5,1 Nm
Contactdoos (1020907):	230 V AC/16 A (3680 W); IP 54; beschermingsklasse I volgens EN 60598-1

Hierbij verklaart Theben AG dat dit type radiografische installatie aan de richtlijn 2014/53/EU voldoet. De volledige tekst van de EU-Conformiteitsverklaring is beschikbaar op de volgende website: www.theben.de/red-konformitaet



11. Contact

Theben AG
Hohenbergstr. 32
72401 Haigerloch
DUITSLAND
Tel. +49 7474 692-0
Fax +49 7474 692-150

Hotline
Tel. +49 7474 692-369
hotline@theben.de

Adressen, telefoonnummers etc.
www.theben.de