

NL LED-lamp met bewegingsmelder

theLeda D S AL
1020901

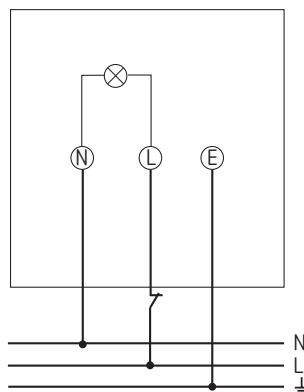
theLeda D SU AL
1020902

theLeda D U AL
1020903

theLeda D UD AL
1020904



LED-lamp aansluiten



1. Fundamentele veiligheidsinstructies

- ⚠ Uitsluitend bestemd voor installatie buiten het handbereik.
- ⚠ Hoge temperatuur! De metalen delen van het apparaat niet aanraken.
- ① De LED-lamp met bewegingsmelder (PIR) voldoet aan EN 60598-1 bij voorgeschreven montage.

2. Bedoeld gebruik

- Apparaat is voor wandmontage binnen en buiten bedoeld
- Voor ingangen, eengezinswoningen, voorkant van gebouwen, hotelingangen, artsenpraktijken etc.
- In normale omgevingsomstandigheden gebruiken
- LED-lamp dient voor verlichting, afhankelijk van aanwezigheid en lichtsterkte
- Bedienbaar met de afstandsbediening theSenda S, instelbaar met theSenda P en theSenda B met app the SendaPlug
- ① Lamp kan niet worden vervangen.
Indien defect, de hele lamp vervangen!

Afvoer

- LED-lamp op de juiste manier afvoeren (elektrisch afval)

3. Aansluiting

⚠ WAARSCHUWING

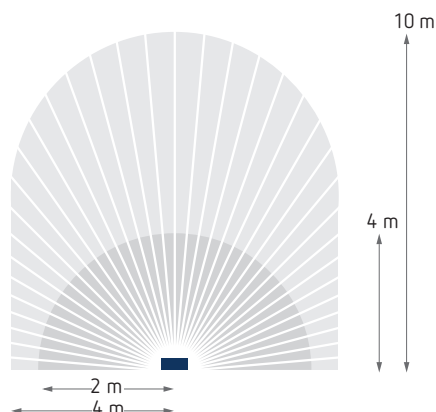
Levensgevaar door elektrische schokken of brand!

- Montage uitsluitend door een elektromonteur laten uitvoeren!

- Spanning vrijschakelen!
- Tegen opnieuw inschakelen beveiligen!
- Controleren of het apparaat spanningsloos is!
- Aarden en kortsluiten!
- Nabijgelegen, onder spanning staande delen afdekken of afschermen.

4. Montage

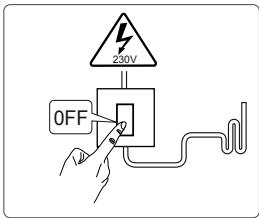
- ① Vóór de montage kanaal 1-6, off bij bij alle lampen instellen
- ① Geschikt voor opbouwmontage
- ① Optioneel met hoekstuk 9070970, afstandsraam 9070972
- ① Aanbevolen montagehoogte van 1,8 m - 2,2 m aanhouden!



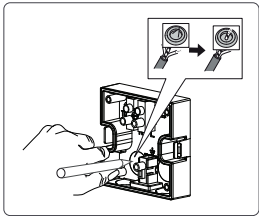
Installatievoorschriften

- Omdat de LED-lamp op temperatuurschommelingen reageert, moet u de volgende situaties vermijden:
- Richt de bewegingsmelder (PIR) van de LED-lamp niet op voorwerpen met sterk reflecterende oppervlakken zoals spiegels etc.
 - Installeer de bewegingsmelder niet in de buurt van warmtebronnen zoals verwarmingsopeningen, airconditioning, lampen etc.
 - Richt de bewegingsmelder niet op objecten die in de wind bewegen zoals gordijnen, grote planten etc.
 - Let bij het testen op de bewegingsrichting

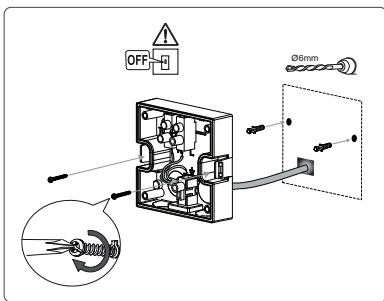
► Spanning vrijschakelen



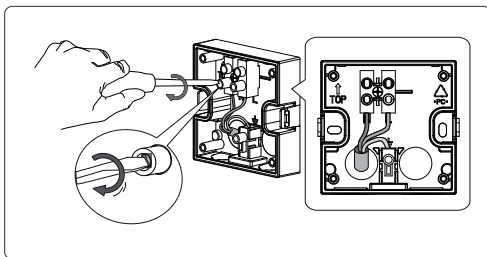
► Gaten boren in de benodigde rubberen afdichtingen voor de kabels



► Markeringen voor de gaten aanbrengen en gaten boren

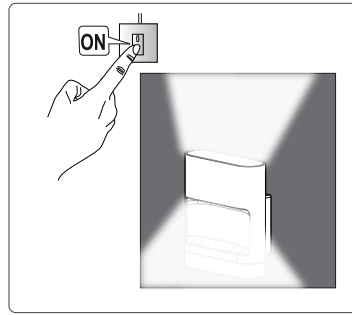
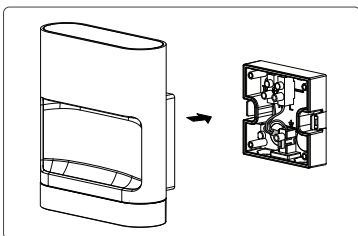


► Kabel door de afdichting van de sokkel steken
► Schroeven vastdraaien



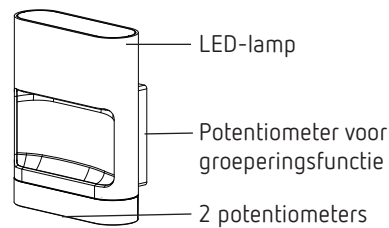
► Afzonderlijke aders op de desbetreffende klem aansluiten en schroeven vastdraaien

► LED-lamp op sokkel steken en op het net aansluiten



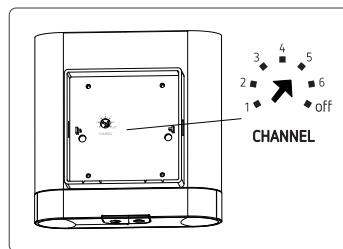
ⓘ De melder heeft een voorwarmtijd van ca. 40 s nodig.

5. Beschrijving



ⓘ De LED-lamp heeft 3 potentiometers om tijd (TIME), lichtsterkte (LUX) en de groeperingsfunctie in te stellen.

6. Instelling



ⓘ De instelling met potmeter geldt ook apparaten zonder PIR; de afstandsbediening werkt dan echter niet.

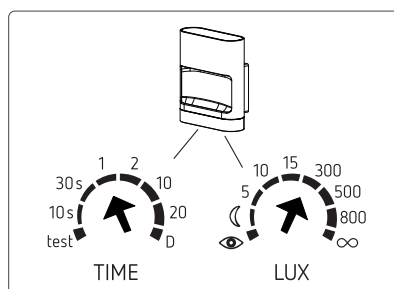
Groeperingsfunctie gebruiken (kanaal instellen)

ⓘ De LED-lampen kunnen via een radiografische verbinding worden gesynchroniseerd.

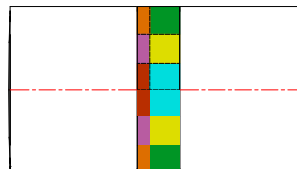
ⓘ Met de app kan ook de groeperingsfunctie worden geactiveerd (parameter → RF-kanaal)

Om meerdere LED-lampen bij een beweging tegelijkertijd in te schakelen,

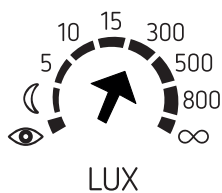
► moet de potmeter bij alle LED-lampen op hetzelfde kanaal 1–6 worden ingesteld




- ① Wanneer op een potentiometer de ingestelde waarde wordt gewijzigd, worden de waarden van beide potentiometers (voor lichtsterkte en tijd) overgenomen – onafhankelijk van de instellingen door de app of theSenda P.

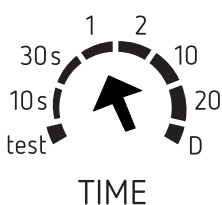


Lichtsterkte (LUX) instellen



- Potentiometer op „Inleren ” zetten; de bewegingsmelder slaat na 15 s de actuele omgevingslichtsterkte op als toekomstige inschakellichtsterkte
- Potentiometer op de gewenste lichtsterkte (2 – 800 lux / ∞) instellen
In de stand ∞ reageert de lamp onafhankelijk van de lichtsterkte op beweging

Tijd (TIME) instellen



- Potentiometer op „test” zetten; de bewegingsmelder reageert nu alleen op bewegingen (bewegingstest)
- Potentiometer op de gewenste tijd (10 s – 20 min) instellen
- Potentiometer op „D” zetten; de bewegingsmelder reageert alleen op lichtsterkte en is altijd ingeschakeld, als de ingestelde lichtsterkte wordt onderschreden → LED-lamp schakelt bij duisternis in (bewegingsmelder is gedeactiveerd)

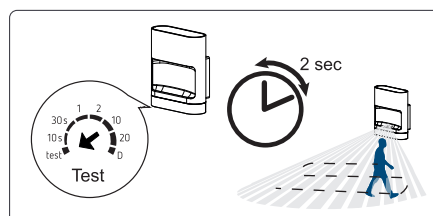
7. Detectiebereik beperken

- Gebruik de meegeleverde sticker om de bewegingsmelder aan het gewenste detectiebereik aan te passen
- Verwijder het gewenste deel van de sticker met een schaar o.i.d.
- Plak de sticker dan op de lens

8. Bewegingstest

De bewegingstest dient voor het testen en evt. beperken van het detectiebereik.

- De potentiometer tijd (TIME) op „test” zetten
→ De bewegingsmelder reageert nu altijd op bewegingen (onafhankelijk van de lichtsterkte).
- Dwars door het detectiebereik lopen. Nadat de bewegingsmelder een beweging heeft gedetecteerd, wordt hij 2 s ingeschakeld
- ① Let tijdens de test op de bewegingsrichting.

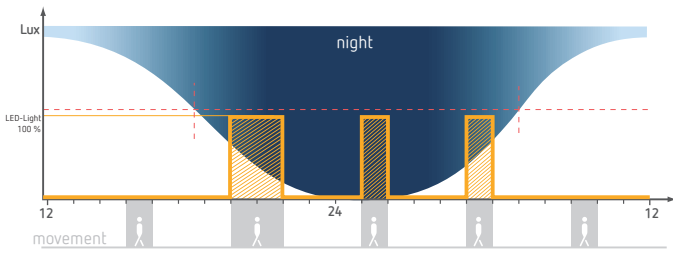


- ① De bewegingstest kan ook in de app (Stuuroopdrachten → Test-aanwezigheid) of met theSenda P (toets 1) worden geactiveerd.

9. Instellingen en functies

- ① Wanneer u de afstandsbediening theSenda B met de app theSenda Plug combineert, verschijnen de begrippen 'Stuuroopdrachten' en 'Parameters' in de app. 'Stuuroopdrachten' zijn de functies die u ook met de afstandsbedieningen theSenda S en P kunt instellen (licht schakelen, stand-by, aanwezigheidssimulatie, inleren etc.). Onder 'Parameters' kunt u bijvoorbeeld de groepeeringsfunctie (radiografische koppeling, 'RF kanaal'), de gewenste lichtsterktes, lichtscènes voor de LED's instellen.

Normaal gebruik (= Auto)



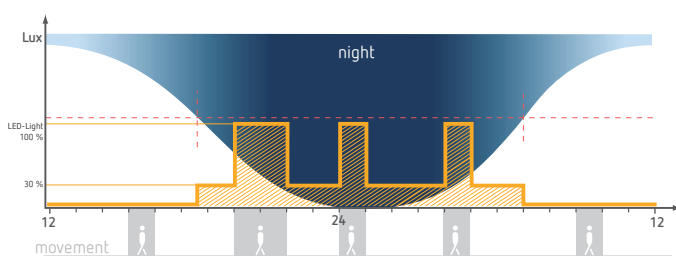
① LED wordt bij beweging bij duisternis ingeschakeld.

➤ Toets A (Auto) van de afstandsbedieningen theSenda P, S of B indrukken

Er zijn 3 mogelijkheden om de gewenste lichtsterkte en de nalooptijd licht te selecteren:

- met de app → onder Parameters → Nalooptijd licht etc. selecteren
- met theSenda P
- of met de potentiometers op het apparaat

Oriëntatielicht (= stand-by dimwaarde)



① LED straalt bij duisternis met de ingestelde 30 %. Bij beweging schakelt hij naar 100 %.

① Instelling alleen met de afstandsbediening theSenda B en de app (altijd 10 % – 40 %).

- Toets A (Auto) op theSenda B indrukken
- Stappen zoals bij normaal gebruik uitvoeren, met de

app

- onder Parameters → Stand-by-dimwaarde selecteren en zenden
- terug naar → Stuuropdrachten → Stand-by selecteren en zenden
 - Melder knippert 2 x → stand-by-dimwaarde is ingeschakeld

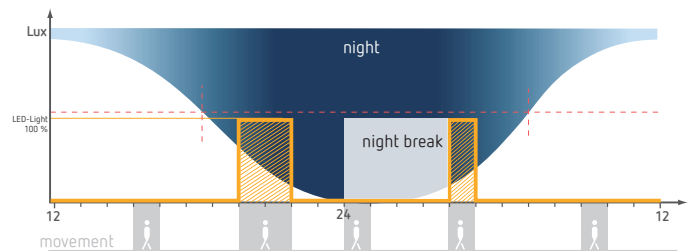
theSenda B

- Toets 3 of 6 indrukken resp. ingedrukt houden (dimmen)
- Toets 12 1 x kort indrukken
 - Melder knippert 2 x → stand-by-lichtsterkte is AAN
- Toets A 1 x kort indrukken
 - De waarde is opgeslagen

Om de stand-by-functie weer uit te schakelen

- Toets 12 nogmaals kort indrukken
 - Melder knippert 1 x, de stand-by-functie is uitgeschakeld

Zelflerende nachtuitschakeling



① LED wordt af en toe 's nachts uitgeschakeld.

① Instelling alleen met de afstandsbediening theSenda B en de app theSenda Plug.

- Toetsen A (Auto), 'D-modus' of 'Vakantiemodus' indrukken
- Toets 11 op theSenda B indrukken

→ Melder knippert 2 x → nachtuitschakeling is ingeschakeld

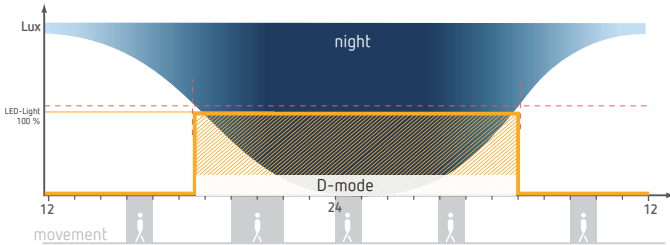
► Toets 11 nogmaals indrukken

→ Melder knippert 1 x → nachtuitschakeling is UIT

of met de app

► Stuuropdrachten → Nachtuitschakeling selecteren en zenden

Functie schemerschakelaar (= D-modus)



① Bewegingsmelder reageert alleen op lichtsterkte. LED is altijd ingeschakeld als de ingestelde lichtsterkte wordt onderschreden.

► Toets D (D-modus) van de afstandsbedieningen theSenda P, S of B indrukken

► of in de app → Stuuropdrachten → D-modus selecteren → D-modus is AAN

► Toets A indrukken, om de functie te verlaten

Maximale lichtsterkte

► In de app → Parameters → Maximale lichtsterkte selecteren en zenden

→ Waarde wordt geactiveerd

► of met theSenda B lichtsterkte via dimmen instellen

► Toets 12 > 3 s indrukken

→ Melder knippert 2 x en max. lichtsterkte (altijd tussen 60 % en 100 %) wordt ingesteld en opgeslagen

① Wordt een lichtsterkte van 50 % ingesteld, dan wordt altijd alleen de waarde van 60 % opgeslagen.

Lichtscènes invoeren en oproepen

► In de app → Parameters → Waarde voor lichtscène 1 (standaard 33 %) of lichtscène 2 (standaard 66 %) selecteren en zenden; of

► met theSenda B of theSenda S de gewenste waarde via dimmen instellen

► Toets voor lichtscènes lang indrukken

→ Melder knippert 2 x en lichtscène wordt opgeslagen

Lichtscène oproepen

► Met theSenda B de toets voor lichtscène 1x kort indrukken → Lichtscène is 8 uur actief

► Toets A indrukken, om de functie vroegtijdig te sluit

Vakantiemodus (aanwezigheidssimulatie)

① De vakantiemodus heeft altijd 2 min nalooptijd en verandert de gewenste waarde. Wordt de modus met toets A (Auto) gesloten, dan moet de gewenste nalooptijd opnieuw worden ingesteld.

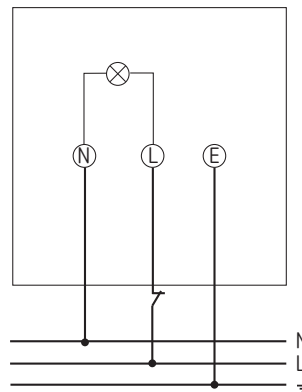
► In de app → Stuuropdrachten → Aanwezigheidssimulatie selecteren en zenden

► of toets 'Vakantiemodus' met theSenda B of theSenda S indrukken

Handbediening

Via een onderbrekingsknop kan de verlichting handmatig worden ingeschakeld.

① Er moet een onderbrekingsknop aangesloten zijn.



► Onderbrekingsknop kort indrukken (max. 1,5 s).

→ De verlichting wordt met de vooraf ingestelde tijd ingeschakeld.

► Onderbrekingsknop 2x kort indrukken (binnen 1,5 s). → De verlichting blijft 8 uur ingeschakeld (continu verlichting).

► De onderbrekingsknop kort 1x drukken (max. 1,5 s) om de verlichting uit te schakelen.

→ De melder wordt na de ingestelde nalooptijd uitgeschakeld.

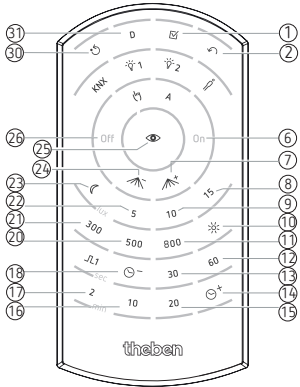
① Wordt de onderbrekingsknop langer dan 2 s ingedrukt, dan start de melder weer (opwarmfase).

10. Instellingen met afstandsbedieningen

- ① U kunt de instellingen met de afstandsbedieningen theSenda S, theSenda P en theSenda B kiezen.
- ① Alle instellingen kunnen worden gesloten door op toets A te drukken.
- ① Wanneer een nieuwe functie/parameter wordt ingesteld, knippert de melder 2x ter bevestiging.

Instellingen met theSenda P (9070910)

De volgende parameters resp. functies kunnen met theSenda P worden ingesteld:

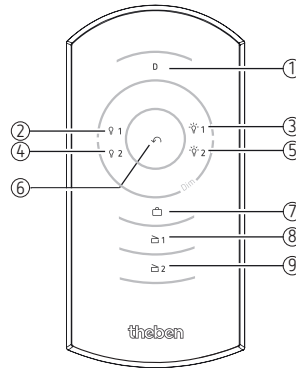


①	Test	Testmodus, eindigt na 10 min
②	Auto	terug naar Auto-modus
⑥	ON	Licht inschakelen*
⑦	Bereik +	Gevoeligheid verhogen
⑧	15 lux	Gewenste lichtsterkte 15 lux
⑨	10 lux	Gewenste lichtsterkte 10 lux
⑩	Lux On	Deactivering van de lichtsterktemeting
⑪	800 lux	Gewenste lichtsterkte 800 lux
⑫	60 s	Nalooptijd licht 60 s
⑬	30 s	Nalooptijd licht 30 s
⑭	max. Time	max. nalooptijd licht, 20 min
⑮	20 min	Nalooptijd licht 20 min
⑯	10 min	Nalooptijd licht 10 min
⑰	2 min	Nalooptijd licht 2 min
⑱	min. Time	min. nalooptijd licht, 10 s
⑳	500 lux	Gewenste lichtsterkte 500 lux
㉑	300 lux	Gewenste lichtsterkte 300 lux
㉒	5 lux	Gewenste lichtsterkte 5 lux
㉓	min. Lux	min. gewenste lichtsterkte, 1 lx
㉔	Bereik -	Gevoeligheid verlagen
㉕	Inleren	Inleren van de gewenste lichtsterkte
㉖	Off	Licht uitschakelen*
⑳	Reset	Herstart van de melder
㉑	D-modus	Schemerschakelaar (bewegingsmelder gedeactiveerd)

* 8 uur actief

- ① Door de **Reset-toets** bij theSenda P of in de app in te drukken, worden de standaardwaarden (2 min, 15 lx) gereset.

Instellingen met theSenda S (9070911)



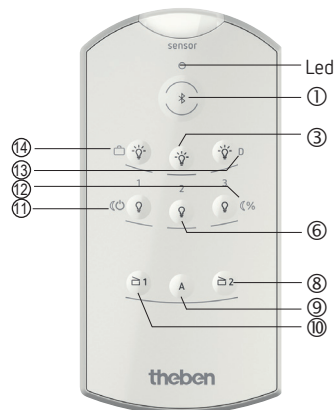
①	D-modus	Schemerschakelaar (bewegingsmelder gedeactiveerd)
② ④	Off	toets kort indrukken -> licht uitschakelen* toets lang indrukken -> licht omlaagdimmen*
③ ⑤	ON	toets kort indrukken -> licht inschakelen* toets lang indrukken -> licht omhoogdimmen*
⑥	Auto	terug naar Auto-modus
⑦	Vakantiemodus	Aanwezigheidssimulatie
⑧	Lichtscène 1	Toets kort indrukken -> de dimwaarde wordt op 33% ingesteld*
⑨	Lichtscène 2	Toets kort indrukken -> de dimwaarde wordt op 66% ingesteld*

* 8 uur actief

Vakantiemodus

De vakantiemodus is een aanwezigheidssimulatie, die bij tijdelijke afwezigheid bescherming moet bieden tegen inbraak.

Instellingen met theSenda B (9070985)



- ① Wanneer u de instellingen voor afstandsbediening voor de aanwezigheidsmelders (standaard) ook voor de buitenmelders wilt gebruiken, → toets 8 + 9 > 5 s indrukken.

①	Bluetooth	Verbinding/Pairing
③	ON	Toets kort indrukken → kanaal Licht aan* Toets lang indrukken → kanaal Licht omhoogdimmen*

⑥	OFF	Toets kort indrukken → kanaal Licht uit*
		Toets lang indrukken → kanaal Licht omlaagdimmten*
⑩	Lichtscène 1	Toets kort indrukken → lichtscène 1 oproepen *
		Toets > 3 s indrukken → lichtscène 1 programmeren *
⑧	Lichtscène 2	Toets kort indrukken → lichtscène 2 oproepen *
		Toets > 3 s indrukken → lichtscène 2 programmeren *
⑨	Auto	Terug naar Auto-modus
⑭	Vakantiemodus	Aanwezigheidssimulatie
⑪	Nacht UIT	Nachtuitschakeling vanaf ca. 24:00 tot 04:00
⑬	D-modus	Functie schemerschakelaar
⑫	Stand-by	Toets kort indrukken → basislichtsterkte bij duisternis activeren
	Max. lichtsterkte	Toets > 3 s indrukken: actuele lichtsterkte als maximale lichtsterktewaarde opslaan

* 8 uur actief

11. Technische specificaties

Bedrijfsspanning:	230 V AC, + 10 % / - 15 %
Frequentie:	50-60 Hz
Eigen verbruik Licht AAN:	
- theLeda D S AL:	8,5 W
- theLeda D SU AL:	14 W
- theLeda D U AL:	8,5 W
- theLeda D UD AL:	11,5 W
Stand-by-vermogen:	max. 0,5 W (met melder)
Vermogen LED (lichtstroom):	
- theLeda D S AL:	760 lm
- theLeda D SU AL:	760 lm frontaal, 475 lm boven
- theLeda D U AL:	760 lm
- theLeda D UD AL:	2 x 475 lm
Kleurtemperatuur:	3000 K
Kleurweergave-index:	CRI > 80
Levensduur:	L80/B10/50.000 h
Beschermingsgraad:	IP 55 volgens EN 60529
Beschermingsklasse:	II volgens EN 60598-1
Bedrijfstemperatuur:	-25 °C ... +45 °C
Instelbereik lichtsterkte:	2 - 800 lx / ∞
Bereik inschakelduur:	10 s - 20 min
Detectiehoek:	180°
Reikwijdte RF:	100 m in het vrije veld (max. 20 apparaten per kanaal)
Detectiebereik: dwars:	max. 10 m
frontaal:	max. 4 m
Montagehoogte:	1,8 m - 2,5 m
Energie-efficiëntieklasse:	A+

Hierbij verklaart Theben AG dat dit type radiografische installatie aan de richtlijn 2014/53/EU voldoet. De volledige tekst van de EU-Conformiteitsverklaring is beschikbaar op de volgende website: www.theben.de/red-konformitaet

12. Contact

Theben AG
Hohenbergstr. 32
72401 Haigerloch
DUITSLAND
Tel. +49 7474 692-0
Fax +49 7474 692-150

Hotline

Tel. +49 7474 692-369
hotline@theben.de

Adressen, telefoonnummers etc.

www.theben.de