

NL Bewegingsmelder

theLuxa R180 WH

1010200

theLuxa R180 BK

1010201



1. Fundamentele veiligheidsinstructies 3

2. Bedoeld gebruik 3

Afvoer 3

3. Aansluiting 4

4. Montage 5

Installatievoorschriften 5

5. Beschrijving 9

6. Instelling 9

Lichtsterkte instellen 9

Tijd instellen 10

Manuele bediening	10
7. Bewegingstest	11
Bewegingstest uitvoeren	11
Detectiebereik beperken	12
8. Technische specificaties	13
9. Contact	14



1. Fundamentele veiligheidsinstructies



WAARSCHUWING

Levensgevaar door elektrische schokken of brand!

- Montage uitsluitend door een elektromonteur laten uitvoeren!

- Het apparaat voldoet aan EN 60669-2-1 bij de voorgescreven montage
- IP 55 volgens EN 60529



2. Bedoeld gebruik

- Bewegingsmelder voor de automatische verlichtingsregeling afhankelijk van aanwezigheid en lichtsterkte
- Geschikt voor de wandmontage buiten
- Geschikt voor ingangen, garages, tuinen, gangen, parken etc.
- Alleen bestemd voor de installatie buiten handbereik

Afvoer

- Voer het apparaat op milieuvriendelijke wijze af

3. Aansluiting



WAARSCHUWING

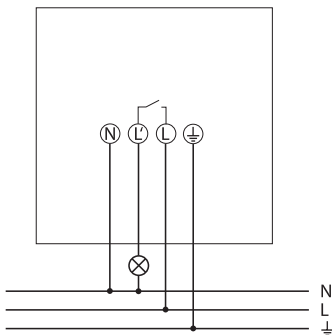
Levensgevaar door elektrische schokken of brand!

- Montage uitsluitend door een elektromonteur laten uitvoeren!

- Spanning vrijschakelen
- Tegen opnieuw inschakelen beveiligen
- Controleren of het apparaat spanningsloos is
- Aarden en kortsluiten
- Nabijgelegen, onder spanning staande delen afdekken of afschermen



Apparaat met een voorgeschakelde beschermingsleidingschakelaar type B of C (EN 60898-1) van max. 10 A beveiligen.



4. Montage

Installatievoorschriften

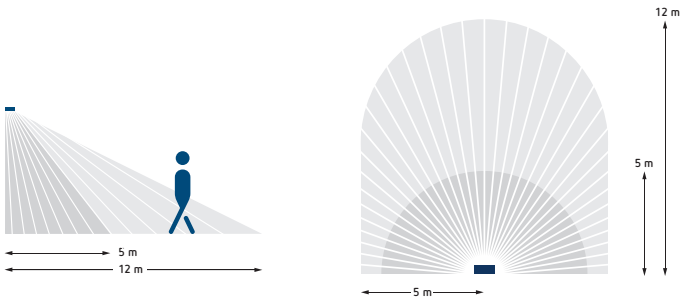


WAARSCHUWING

Levensgevaar door elektrische schokken of brand!

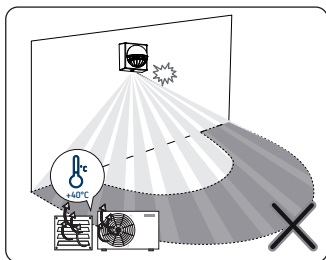
- Montage uitsluitend door een elektromonteur laten uitvoeren!

① Aanbevolen montagehoogte van 2,5–4 m aanhouden!

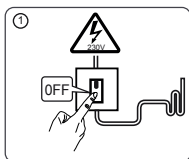


Omdat de melder op temperatuurschommelingen reageert, moet u de volgende situaties vermijden:

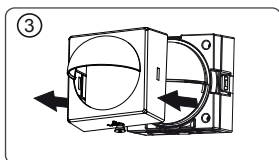
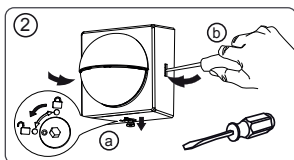
- ① Richt de bewegingsmelder niet op voorwerpen met sterk reflecterende oppervlakken zoals spiegels etc.
- ① Installeer de bewegingsmelder niet in de buurt van warmtebronnen zoals verwarmingsopeningen, airconditioning, lampen etc.
- ① Richt de bewegingsmelder niet op objecten die in de wind bewegen zoals gordijnen, grote planten etc.
- ① Let bij het testen op de bewegingsrichting

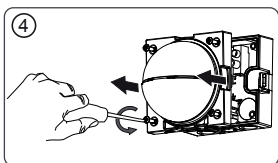


► Spanning vrijschakelen ①

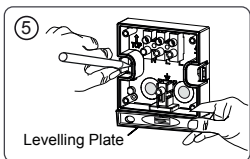


► Afsluiting (a) onder en vergrendelingen (b) aan de zijkant losmaken ② alsmede bovenste gedeelte van de behuizing verwijderen ③ ④

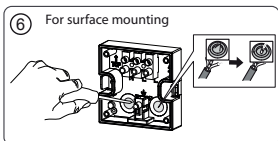




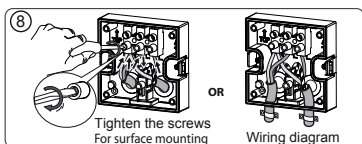
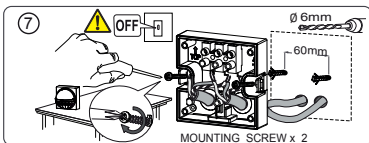
- Markeringen voor de gaten aanbrengen en gaten boren ⑤

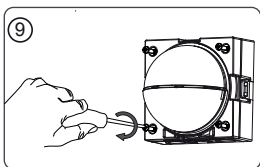


- Kabel door de afdichting van de sokkel steken ⑥

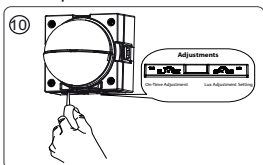


- Sokkel aan de wand bevestigen, afzonderlijke aders op de desbetreffende klem aansluiten ⑦ en schroeven vastdraaien ⑧

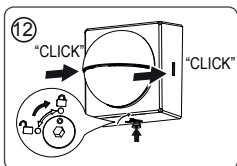
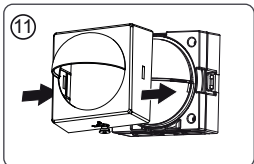




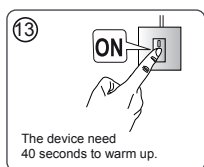
- Bewegingsmelder op de sokkel plaatsen ⑨, instellingen op de potentiometers kiezen ⑩



- Afdekking aanbrengen en vergrendeling sluiten ⑪ ⑫



- Bewegingsmelder op het net aansluiten ⑬



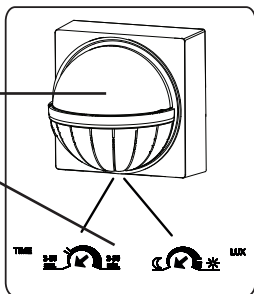
- Het toestel moet 40 seconden voorverwarmen.



5. Beschrijving

Bewegingsmelder met sensorkop

2 potentiometers voor het instellen van de tijd en de lichtsterkte



6. Instelling

Lichtsterkte instellen



- Potentiometer in de richting "Maan" draaien; de bewegingsmelder wordt pas ingeschakeld als het relatief donker is.
- Potentiometer in de richting "Zon" draaien; de bewegingsmelder wordt ingeschakeld als het relatief licht is.
- Potentiometer in de stand "Zon" zetten; het apparaat werkt dan onafhankelijk van de lichtsterkte.

Tijd instellen

TIME

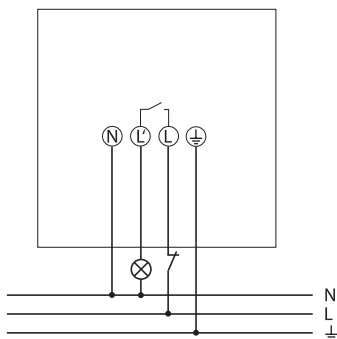


- Potentiometer op de gewenste tijd (2 s – 30 min) instellen

Manuele bediening

Via een onderbrekingsknop kan de verlichting manueel worden in-/uitgeschakeld.

- ① De verlichting moet door de bewegingsmelder worden ingeschakeld, om deze functie te kunnen gebruiken!
- ① Er moet een onderbrekingsknop aangesloten zijn
- ① Functie alleen ,s nachts mogelijk



- Kort 2x op de onderbrekingsknop drukken (max. 2 s)

- De verlichting blijft 6 uur ingeschakeld.
- Om de verlichting uit te schakelen en naar de automodus terug te keren, moet de onderbrekingsknop kort wordt ingedrukt (max. 2 s)
- Wordt de onderbrekingsknop tijdens deze zes uur durende inschakeltijd 2 x ingedrukt, dan wordt de verlichting opnieuw 6 uur ingeschakeld

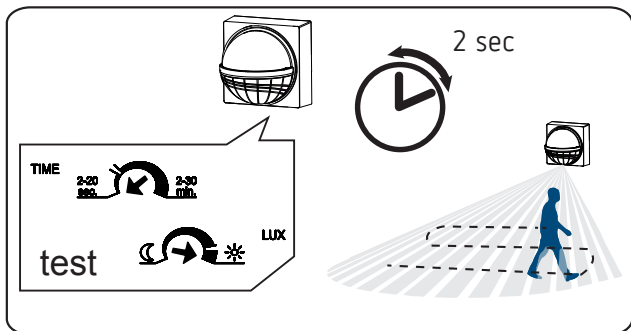
7. Bewegingstest

Bewegingstest uitvoeren

De bewegingstest dient voor het testen en evt. beperken van het detectiebereik.

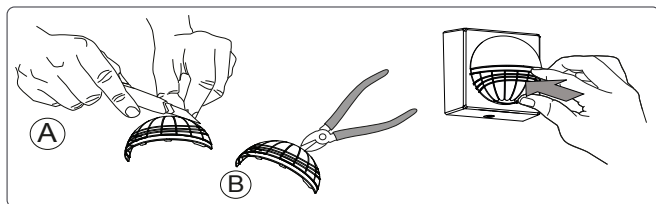
- De potentiometer tijd (min) linksom tot aan de aanslag draaien
 - De potentiometer lichtsterkte (LUX) rechtsom tot aan de aanslag draaien
 - De bewegingsmelder reageert op bewegingen (onafhankelijk van de lichtsterkte).
 - Dwars door het detectiebereik lopen. Nadat de bewegingsmelder een beweging heeft gedetecteerd, wordt hij 2 s ingeschakeld
- ① Let tijdens de test op de bewegingsrichting.





Detectiebereik beperken

- Gebruik de meegeleverde stickers om de bewegingsmelder aan het gewenste detectiebereik aan te passen.
- Verwijder het gewenste deel van de sticker met een schaar o.i.d.
- Plaats de sticker dan op de lens



8. Technische specificaties

Bedrijfsspanning:	230 V AC +10 % / -15 %
Frequentie:	50 Hz / 60 Hz
Stand-by:	< 0,5 W
Schakelvermogen:	10 A (bij 230 V AC, $\cos \varphi = 1$)
Schakelvermogen min:	10 mA
Schakelcontact:	μ -contact 230 V AC
Beschermingsgraad:	IP 55 (EN 60529)
Beschermingsklasse:	II
Bedrijfstemperatuur:	-25 °C ... +45 °C
Instelbereik lichtsterkte:	2 – 200 lx/ ∞
Bereik inschakelduur:	2 s – 30 min
Detectiehoek:	180°
Detectiebereik:	dwars: max. 12 m, frontaal: max. 6 m
Montagehoogte:	2,5 - 4 m
Gloei- / halogeenlampbelasting:	2300 W
LV-halogeenlampen (trafo):	1000 VA
Tl-lampen (VVG) niet gecompenseerd:	500 VA
Tl-lampen (VVG) seriegecompenseerd:	500 VA
Tl-lampen (VVG) parallel gecompenseerd:	500 W (60 μ F)
Tl-lampen (EVA):	500 W
Compacte tl-lampen (EVA):	500 W
LED-lampen < 2 W:	50 W
LED-lampen > 2 W:	500 W



9. Contact

Theben AG
Hohenbergstr. 32
72401 Haigerloch
DUITSLAND
Tel. +49 7474 692-0
Fax +49 7474 692-150

Hotline

Tel. +49 7474 692-369
hotline@theben.de

Adressen, telefoonnummers etc.
www.theben.de

