

Klokthermostaat RAM 812 top

Wij feliciteren u van de klokthermostaat THEBEN te hebben gekozen en danken u voor het vertrouwen dat u in ons stelt.

Wij raden u aan van aandachtig deze gebruiksaanwijzing te lezen, die zo duidelijk en beknopt mogelijk werd opgesteld.

Als u enkel de basisfuncties en de onverliesbare standaard-programma's wenst te gebruiken, kan u zich beperken tot het hoofdstuk I.

Wenst u daarentegen uw programmering te personaliseren en alle mogelijkheden van dit apparaat te benutten, dan vindt u in hoofdstuk II de procedure en de nuttige informatie.

De hoofdstukken III en IV zijn bestemd voor de vakman.



Gebruiksaanwijzing

⇒ Milieu-informatie

Het apparaat dat u heeft aangekocht noodzaakte de extractie en het gebruik van natuurlijke rijkdommen voor zijn productie. Het kan gevaarlijke stoffen voor de gezondheid en het milieu bevatten. Dit product moet worden ingeleverd bij een aangewezen, geautoriseerd inzamelpunt, bv. wanneer u een nieuw gelijksoortig product aanschaft, of bij een geautoriseerd inzamelpunt voor hergebruik van elektrische en elektronische apparatuur. Bovendien werkt u door een juiste afvoer van dit product mee aan het effectieve gebruik van natuurlijke hulpbronnen. Het symbool van de doorgekruiste vuilnisbak nodigt u uit dit verzamelsysteem te gebruiken. Voor meer informatie over waar u uw afgedankte apparatuur kunt inleveren voor recycling kunt u contact opnemen met het gemeentehuis in uw woonplaats, de reinigingsdienst, of het afvalverwerkingsbedrijf.

Inhoudsopgave

I VEREENVOUDIGDE PROCEDURE	2
1 Eerste inwerkingstelling	2
2 Beschrijving van de keuzeschakelaar	3
3 Wijzigen van de geprogrammeerde temperaturen	4
4 Apparaat met gesloten deksel.....	4
II PROGRAMMERING	5
1 Functie ECO of PARTY	5
2 Wijzigen van de kloktijd of omschakelen van zomer-/wintertijd ..	5
3 Programmering van P3	6
4 Vakantieprogramma	6
5 Functie Service	6-7
III RICHTLIJNEN VOOR MONTAGE EN AANSLUITING	8
1 Toepassing	8
2 Veiligheidsaanwijzing	8
3 Montage en aansluiting.....	8-9

IV FUNCTIES EN INFORMATIE BESTEMD VOOR DE VAKMAN	10
1 Aanbevolen instellingen	10
2 Technische gegevens	10

PROGRAMMAVOORBEELD P3	11
------------------------------------	-----------

HOOFDSTUK I VEREENVOUDIGDE PROCEDURE

1. Eerste inwerkingstelling



- ☞ Open het klapdeksel van de thermostaat
- ☞ Druk op toets **RES** met een puntig voorwerp
- ☞ Kies uw taal door het indrukken van **+▲** of **-▼**
- ☞ Bevestig uw keuze met de toets **OK**

- ☞ Stel de kloktijd en de datum in door de berichtjes op te volgen van het display. Verhoog de knipperende waarde met de toets **+▲**, verminder ze met de toets **-▼**. Bevestig met de toets **OK**.
- ⇒ **In deze fase van de inwerkingstelling, is het programma P1 of P2 actief (controleer de stand van de keuzeschakelaar).**
- ⇒ **De schakeltijden van deze onverliesbare programma's kunnen niet gewijzigd worden. Alleen de comfort- (20 °C) en verlaagde (17 °C) temperaturen kunnen gewijzigd worden.**

2. Beschrijving van de keuzeschakelaar



P1 Onverliesbaar programma met **onveranderlijke schakeltijden**

volgens de onderstaande gegevens. Dit programma is geschikt voor installaties die gedurende de dag bemand zijn.

ma → vr : 6:00 20 °C, 22:00 17 °C

za → zo : 7:00 20 °C, 23:00 17 °C

De temperaturen kunnen gewijzigd worden via het menu en sub-menu «gewenste temperatuur».

P2 Onverliesbaar programma met **onveranderlijke schakeltijden** volgens de onderstaande gegevens.

Dit programma is geschikt voor installaties die gedurende de dag onbemand zijn van maandag tot vrijdag.

ma → vr : 6:00 20 °C, 8:00 17 °C,


16:00 20 °C, 22:00 17 °C

za → zo : 7:00 20 °C, 23:00 17 °C

De temperaturen kunnen gewijzigd worden via het menu en het sub-menu «gewenste temperatuur».

P3 Keuze van een gepersonaliseerd programma met max. 22 regimeomschakelingen, toepasbaar op één of meerdere dagen (zie HOOFDSTUK II PROGRAMMERING § 3 programmering van P3). Als P3 niet geprogrammeerd is en de keuzeschakelaar staat op P3, wordt 24 u/24 een vaste temperatuur van 17 °C gehandhaafd.

 De gewenste comforttemperatuur wordt permanent gehandhaafd, ongeacht het programma.

 De gewenste verlaagde temperatuur wordt permanent gehandhaafd, ongeacht het programma.

 De vorstbeveiligingstemperatuur wordt permanent gehandhaafd, ongeacht het programma.

MENU Deze stand van de keuzeschakelaar geeft toegang tot de volgende functies :

- invoeren van de temperaturen comfort, verlaagd en vorstbeveiliging
- instellen van kloktijd en datum, keuze van de automatische zomer-/wintertijdschakeling
- invoeren van programma P3
- invoeren van een vakantieprogramma
- keuze van de serviceparameters zoals soort weergave, taal van teksten, ijking en regeling.

Bij het afsluiten van de programmering of de tijdstelling, moet men **noodzakelijkerwijs de keuzeschakelaar terugstellen op een andere stand dan MENU.**

3. Wijzigen van de geprogrammeerde temperaturen

- De keuzeschakelaar instellen op MENU
- Kies het sub-menu «gewenste temperatuur» met de toetsen +▲ of -▼
- Bevestig met toets **OK**
- Verander de comforttemperatuur met +▲ of -▼
- Bevestig met toets **OK**
- Verander de verlaagde temperatuur met +▲ of -▼
- Bevestig met toets **OK**
- De keuzeschakelaar instellen op P1, P2, P3, ☀, ☾ of ❄.

⇒ De geprogrammeerde temperaturen zijn identiek voor P1, P2 en P3.

- ⇒ Het is niet mogelijk een verlaagde temperatuur te programmeren die hoger is dan de comforttemperatuur, noch een comforttemperatuur die lager is dan de verlaagde temperatuur.

4. Apparaat met gesloten deksel



DISPLAY

Naargelang de configuratie van de thermostaat, visualiseert het display de gewenste temperatuur (instelwaarde) en/of de gemeten temperatuur en/of de kloktijd (zie «HOOFDSTUK II PROGRAMMERING, § 5 Functie service»). Het symbool «☀» duidt aan dat de thermostaat in warmtevraag is.

+▲
-▼

Met deze 2 toetsen kan men de instelwaarde van de temperatuur verhogen of verlagen zonder het programma te wijzigen (één toets tegelijk indrukken). De temperatuur blijft gewijzigd tot bij de volgende geprogrammeerde regimeomschakeling.

Met de toets INFO kan men op elk ogenblik secundaire informatie raadplegen zoals de ruimte-temperatuur, de gewenste temperatuur, datum en kloktijd, het actieve programma en de gekozen beeldweergave.

HOOFDSTUK II PROGRAMMERING

TIPS

- ⇒ Tijdens de procedure wordt u begeleid in klare taal.
- ⇒ Met de toetsen +▲ of -▼ kan u een waarde verhogen of verlagen. Ze dienen eveneens om de sub-menu's te doorlopen.
- ⇒ Bevestig de functie of de waarde met de toets **OK**.
- ⇒ Met de toets **ESC** kan men een actieve functie afsluiten of een programmering onderbreken in geval van foutieve bediening
- ⇒ Men kan tijdelijk van het programma afwijken met de toetsen +▲, -▼ en permanent via de functies ☀, ☾ en ✳.
- ⇒ Voor het wijzigen van P3 of de temperaturen van P1, P2 of P3, de keuzeschakelaar op MENU instellen.

1. Functie ECO of PARTY

+▲
-▼ Door de 2 toetsen gelijktijdig in te drukken kan men een «ECO» of «PARTY» temperatuur programmeren voor een tijdsduur van 10 minuten tot 23.50 u, dit onafhankelijk van het programma.

Bevestig de functie ECO of PARTY met de toets **OK**. Men kan deze functie wissen door opnieuw de 2 toetsen +▲ en -▼ in te drukken.

2. Wijziging van de kloktijd of omschakeling van zomer-/wintertijd

- ⇒ De keuzeschakelaar op MENU instellen
- ⇒ Kies het sub-menu *UUR/DATUM* met de toetsen +▲ en -▼ en bevestig met de toets **OK**
- ⇒ Volg de weergegeven berichten op !

Weergegeven berichten bij het instellen van de kloktijd

- NET Z/W** Betekent dat de zomer-/wintertijdschakeling automatisch plaatsvindt naargelang het gekozen land
- GEEN Z/W** Betekent dat er geen automatische omschakeling plaatsvindt
- EUROPA** Europese landen - incl. België - waarvoor de zomer-/wintertijd omschakeling plaatsvindt op de laatste zondag van maart en de laatste zondag van oktober
- GB/P** Zomer-/wintertijdschakeling voor Groot-Brittannië en Portugal
- SF/GR/TR** Zomer-/wintertijdschakeling voor Finland, Griekenland en Turkije
- USA/CAN** Zomer-/wintertijdschakeling voor de Verenigde Staten en Canada
- VRIJ** Vrije configuratiemogelijkheid van de zomer-/wintertijdschakeling (voor de niet hierboven vermelde landen)

3. Programmering van P3

De schakeltijden van het programma P3 kunnen vrij geprogrammeerd worden. Men kan maximum 22 wijzigingen van de comfort/verlaagde temperaturen programmeren.

- ☞ Plaats de keuzeschakelaar op MENU
- ☞ Kies het sub-menu *PROGRAMMA* met de toetsen +▲ en -▼ en bevestig met de toets **OK**
- ☞ Volg de weergegeven berichten op !

Weergegeven berichten bij het programmeren

- NIEUW** Invoeren van een ander uur voor de temperaturen
- NAKIJKEN** Opvragen van programma P3
- WISSEN** Programma P3 gedeeltelijk of volledig wissen
- ENKEL** Een enkele temperatuurverandering voor één dag wordt gewist
- ALLES** Alle temperatuurveranderingen worden gewist
- MA-VR** Temperatuurverandering geldig van ma tot vr
- ZA/ZO** Temperatuurverandering geldig op za en zo
- ALLE DAGEN** Temperatuurverandering geldig alle dagen
- AFZ. DAG** Temperatuurverandering geldig één dag

4. Vakantieprogramma

- ☞ Plaats de keuzeschakelaar op MENU
- ☞ Kies het sub-menu *VAKANTIE* met de toetsen +▲ en -▼.
- ☞ Bevestig met de toets **OK**
- ☞ Volg de weergegeven berichten op !

Weergegeven berichten bij het programmeren

- STARTDATUM** Datum en uur van het begin van de vakantie
- EINDE** Datum en uur van het einde van de vakantie

5. Functie Service

Deze functie geeft toegang tot verschillende instellingen zoals de keuze van de weergave, de keuze van de taal, de parameters van de regelaar, enz.

- ☞ Plaats de keuzeschakelaar op MENU
- ☞ Kies het sub-menu *SERVICE* en daarna de gewenste functie met de toetsen +▲ en -▼
- ☞ Bevestig met de toets **OK**
- ☞ Volg de weergegeven berichten op !

Weergegeven berichten in het menu Service

DISPLAY

In de automatische modus kan men kiezen tussen 5 display-varianten :

8:13
20.3°C

Display 1 : de **gemeten** ruimtetemperatuur wordt weergegeven in grote cijfers, het uur in kleine cijfers

8:13
20.0°C

Display 2 : de **gewenste** temperatuur wordt weergegeven in grote cijfers, het uur wordt weergegeven in kleine cijfers

20.0°C

Display 3 : alleen de **gewenste** temperatuur wordt weergegeven

20.0°C
20.3°C

Display 4 : de **gemeten** ruimtetemperatuur wordt weergegeven in grote cijfers, de **gewenste** temperatuur wordt weergegeven in kleine cijfers

20.3°C
8:13

Display 5 : het uur wordt weergegeven in grote cijfers, de gemeten temperatuur in kleine cijfers.

TAAL

ENGLISH

DEUTSCH

NEDERL

FRANCAIS

ITALIANO

ESPAÑOL

Functies voorbehouden voor de vakman

TEMP AFSTEL

Indien de temperatuur van de wand waarop de thermostaat is gemonteerd verschilt van die van het lokaal, heerst er een temperatuurverschil tussen de door de thermostaat gemeten waarde en de werkelijke waarde. In dat geval kan het verschil vereffend worden door middel van de functie temperatuurafstelling, instelbaar van -3 tot +3 °C.

REGELAAR

Keuze van de regelfunctie

HYST-REGELAAR

Regeling met hysteresis

PD-REGELAAR

Regeling met proportionele band

HYSTERESIS

Verskil tussen de in- en uitschakeltemperatuur van de thermostaat, instelbaar van 0,2 tot 1 °C (alleen voor regelaar met hysteresis)

PERIODE

Tijdsduur tussen 2 inschakelingen van de thermostaat, instelbaar van 5 tot 30 minuten (alleen voor PD-regelaar)

AMPLITUDE

Proportionele band instelbaar van 0,2 tot 5°C. Deze instelling bepaalt het temperatuurbereik tussen de uiterste temperatuurwaarden waarin de thermostaat in- of uitschakelt (alleen voor PD-regelaar).

REG-OFFSET

Thermische anticipatie instelbaar van 0 tot 0,5 °C (alleen voor PD-regelaar). Met deze instelling kan men de inertie van de installatie compenseren om een zo nauwkeurig mogelijke regeling te verkrijgen. Voor installaties met grote inertie kiest men een offset van 0,5 °C.

HOOFDSTUK III RICHTLIJNEN VOOR MONTAGE EN AANSLUITING

1. Toepassing

De klokthermostaat dient voor de temperatuurregeling van privé- of beroepsruimten, maar is niet geschikt voor zeer stoffige media (fabriekshallen).

De thermostaat handhaaft de comforttemperatuur tijdens de aanwezigheidstijden en de verlaagde temperatuur tijdens de afwezigheidstijden of 's nachts (energiespaarprogramma). Men kan het begin en het einde van de comfort- en verlaagde programma's vrij programmeren.

2. Veiligheidsaanwijzing



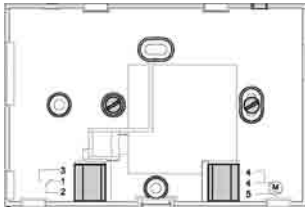
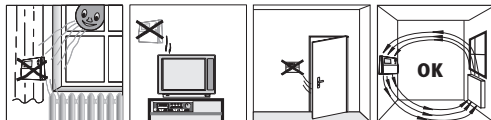
Bij het monteren en demonteren van de klokthermostaat, erop letten dat de aansluitkabel niet op de netspanning is aangesloten! Het apparaat mag in geen geval op een stroomgeleidende basis gemonteerd worden!

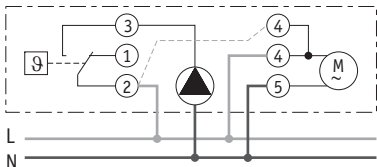
De aansluiting en de montage mogen enkel door een bekwaam vakman uitgevoerd worden. Indien de klokthermostaten in een installatie met andere apparatuur gebruikt worden, erop letten dat de installatie in haar geheel geen elektrische storingen veroorzaakt. De nationale voorschriften en de lokaal geldende veiligheidsbepalingen dienen in acht genomen te worden.

Ingrepen of wijzigingen aan het apparaat zelf hebben het verlies van de garantie tot gevolg.

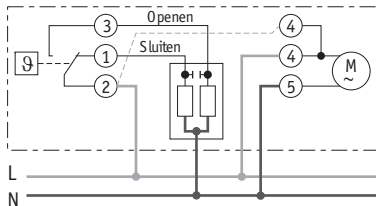
3. Montage en aansluiting

- ☞ De sokkel van het thermostaatgedeelte verwijderen
- ☞ Bevestig de sokkel op een muur, op ca. 1,5 m hoogte en zo mogelijk op een binnenmuur waar de lucht ongehinderd kan circuleren.
- ☞ De elektrische kabel door de sokkeluitsnijding halen
- ☞ De thermostaat terug op zijn sokkel plaatsen en de plaat voor toegang tot de klemmenstrook wegnemen
- ☞ De aansluiting overeenkomstig het elektrisch schema uitvoeren.

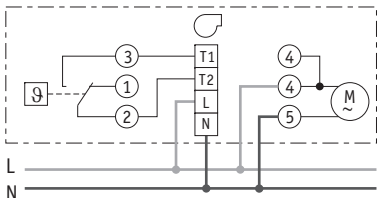




Sturing van een gasklep, een circulatiepomp, een elektrothermische kraan, een brander zonder 230 V~voeding. Een 3-draadsaansluiting is mogelijk door overbrugging van de klemmen 4 en 2.



Sturing van een gemotoriseerde mengkraan. Een 4-draadsaansluiting is mogelijk door overbrugging van de klemmen 4 en 2.



Sturing van een brander met 230 V~voeding.

Opmerkingen

- het contact op de klemmen 1-2-3 is een potentiaalvrij wisselcontact
- max. belasting van contact : 6 A/250 V AC $\cos \varphi = 1$;
2 A/250 V AC $\cos \varphi = 0,6$
- min. belasting van contact : 1 mA/5 V DC
- als het contact op een laagspanningskring aangesloten is, moeten er twee aparte kabels geplaatst worden voor de voeding en het contact (twee gescheiden buizen).

1. Aanbevolen instellingen

Gestuurde apparaten	<i>HYST-REGLAAR</i>	<i>PD-REGLAAR</i>	<i>HYSTERESIS</i>	<i>PERIODE</i>	<i>AMPLITUDE</i>	<i>OFFSET</i>
Gasbrander	◆	-	0,5 K	-	-	-
Stookoliebrander	◆	-	0,8 K	-	-	-
Circulatiepomp	◆	-	0,5 K	-	-	-
Elektrothermische kraan	-	◆	-	10	0,5 K	0,2 °C
Gemotoriseerde mengkraan	-	◆	-	5	1 K	0,2 °C
Module PS, MZ, enz.	◆	-	0,5 K	-	-	-
Regeling SAM 2000	◆	-	1 K	-	-	-
Regeling MRI	-	◆	-	10	1 K	0,2 °C

2. Technische gegevens

Voeding :	230 V AC $\pm 10\%$ 50 tot 60 Hz
Gangreserve :	5 uren
Regelmodus :	hysteresis of proportionele band
Toegelaten ruimte-temperatuur :	0 tot 40 °C
Temperatuurbereiken :	10 tot 30 °C voor de comfort- en verlaagde regimes 6 tot 10 °C voor de vorstbeveiliging
Schakelvermogen van contact :	max. 6 A/250 V AC $\cos \varphi = 1$ 2 A/250 V AC $\cos \varphi = 0,6$; min. 1 mA/5 V DC
Beschermingsklasse :	II volgens EN 60730-1
Beschermingsfactor :	IP 20 volgens EN 60529-1

VOORBEELD van vrij programma P3

Alvorens het programma P3 te realiseren, raden wij u aan de tabel op de keerzijde met zorg in te vullen op basis van dit voorbeeld en er een kopie van bij te houden. Dit zal u van grote hulp zijn bij het invoeren van het programma.

Nr. van schakeltijd	Ma	Di	Wo	Do	Vr	Za	Zo	Uur	Temperatuur	Commentaar
1	◆	◆	◆	◆	◆			06.00	comfort	We staan op om 6.30 u
2	◆	◆	◆	◆	◆			07.30	verlaagd	We vertrekken om 8.00 u
3			◆					11.30	comfort	De kinderen komen thuis om 12.00 u
4					◆			15.30	comfort	We komen thuis om 16.00 u
5	◆	◆	◆	◆	◆			17.00	comfort	We komen thuis om 17.30 u
6	◆	◆	◆	◆	◆			22.30	verlaagd	We gaan slapen om 23.00 u
7						◆	◆	08.00	comfort	Tijdens het weekend staan we op om 8.30 u
8						◆	◆	23.00	verlaagd	Tijdens het weekend gaan we slapen om 23.30 u
9										
10										
11										
⋮										
21										
22										

Uw programma P3

Nr. van schakeltijd	Ma	Di	Wo	Do	Vr	Za	Zo	Uur	Temperatuur	Commentaar
1										
2										
3										
4										
5										
6										
7										
8										
9										
10										
11										
⋮										
21										
22										