

# theben

309691 04

**NL** BewegingsmeldertheLuxa S150 WH 1010500  
theLuxa S150 BK 1010501theLuxa S180 WH 1010505  
theLuxa S180 BK 1010506

## 1. Fundamentele veiligheidsinstructies

**WAARSCHUWING****Levensgevaar door elektrische schokken of brand!**

- Montage uitsluitend door een elektromonteur laten uitvoeren!

- Het apparaat voldoet aan EN 60669-2-1 bij de voorgeschreven montage
- IP 55 volgens EN 60529

## Bedoeld gebruik

- Bewegingsmelder voor de automatische verlichtingsregeling afhankelijk van aanwezigheid en lichtsterkte
- Geschikt voor wandmontage buiten
- Geschikt voor ingangen, garages, tuinen, gangen, parken etc.
- Alleen bestemd voor de installatie buiten handbereik

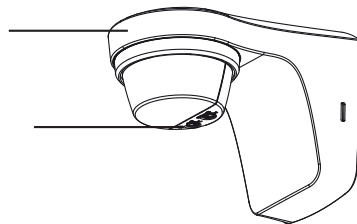
## Afvoer

Bewegingsmelder op milieuvriendelijke wijze afvoeren (elektrisch afval)

## 2. Beschrijving

Bewegingsmelder met sensor kop

2 Potentiometers voor het instellen van tijd (Min) en lichtsterkte (Lux)

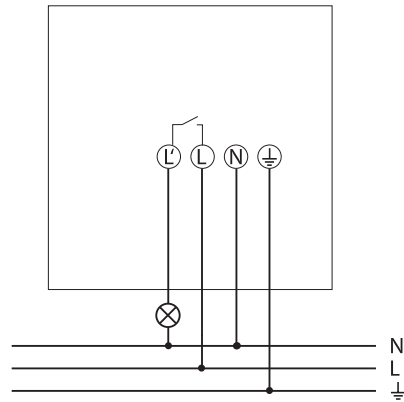


## 3. Aansluiting

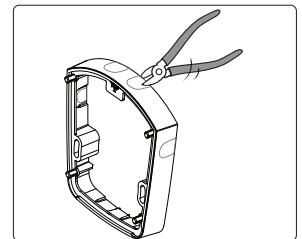
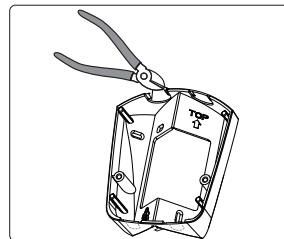
**WAARSCHUWING****Levensgevaar door elektrische schokken!**

- Spanning vrijschakelen!
- Nabijgelegen, onder spanning staande delen afdekken of afschermen.

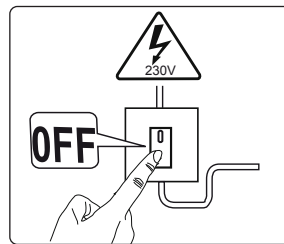
- Tegen opnieuw inschakelen beveiligen!
- Controleren of de spanning is vrijgeschakeld!
- Aarden en kortsluiten!



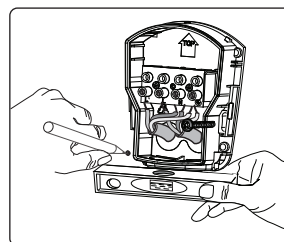
## 4. Montage



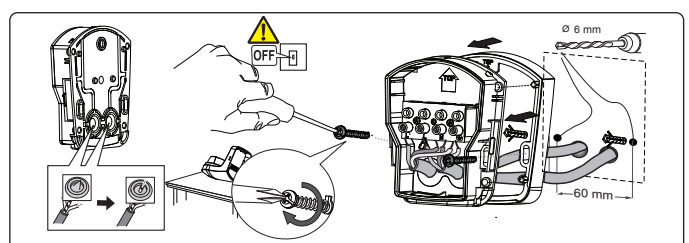
- Evt. optioneel hoekstuk (9070902, 9070903) of afstandsframe (9070906, 9070907) gebruiken voor de flexibele montage en de kabelinvoer vanaf de zijkant of boven-/onderkant.



- Spanning vrijschakelen.

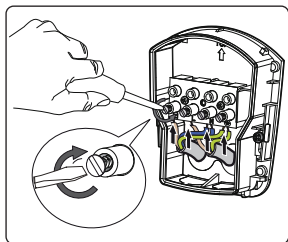


- Markeringen voor de gaten aan de wand aanbrengen (met bijgevoegde boorsjabloon/sokkel).
- Gaten boren.



- Kabel door de afdichting van de sokkel steken.

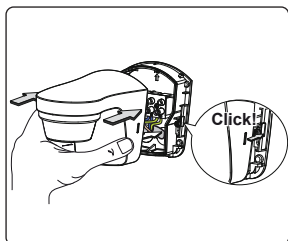
- Sokkel (en afstandsframe) aan de wand bevestigen.



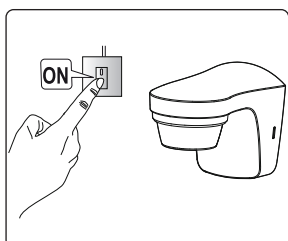
L	Fasedraad	bruin
N	Nuldraad	blauw
⊕	Beschermingsleiding	

L'	Geschakelde fasedraad	bruin
N	Nuldraad	blauw
⊕	Beschermingsleiding	groen/geel

- Losse aders op de betreffende klem aansluiten.
- Schroeven vastdraaien.

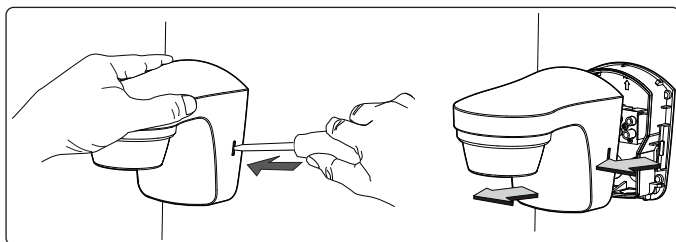


- Bewegingsmelder op de sokkel plaatsen en vastklikken.



- Bewegingsmelder op het net aansluiten.

## Demontage



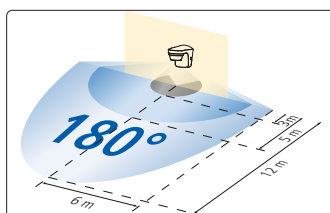
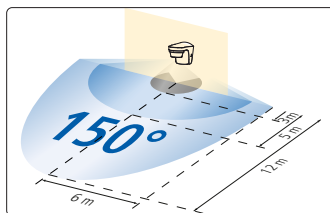
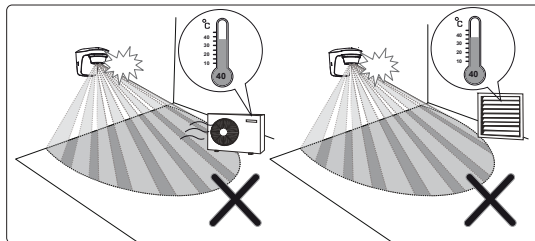
- Met de schroevendraaier de borghaak aan de zijkant voorzichtig losmaken en het apparaat er naar voren aftrekken.

## Installatievoorschriften

Omdat de melders op temperatuurschommelingen reageert, moet u de volgende situaties vermijden:

- Richt de bewegingsmelder niet op voorwerpen met sterk reflecterende oppervlakken zoals spiegels etc.

- Installeer de bewegingsmelder niet in de buurt van warmtebronnen zoals verwarmingsopeningen, airconditioning, lampen etc.
- Richt de bewegingsmelder niet op objecten die bewegen in de wind zoals, grote planten etc.
- Let bij het testen op de bewegingsrichting.



- Aanbevolen montagehoogte: 2 – 4 m
- Detectiebereik in dwarsrichting: 12 m (dwars op de melder lopen) Detectiebereik frontaal: 5 m (recht naar de melder lopen)
- Detectiehoek: 150°/180°

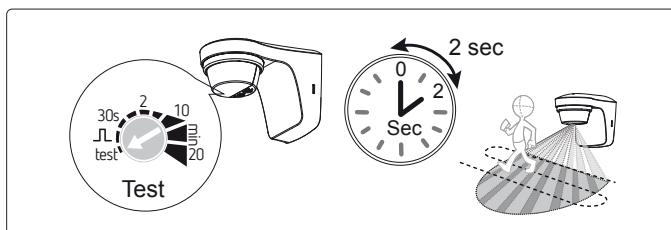
## 5. Bewegingstest en uitlijnen

De bewegingstest dient voor het testen en evt. beperken van het detectiebereik.

- De potentiometer tijd (Min) op test zetten.

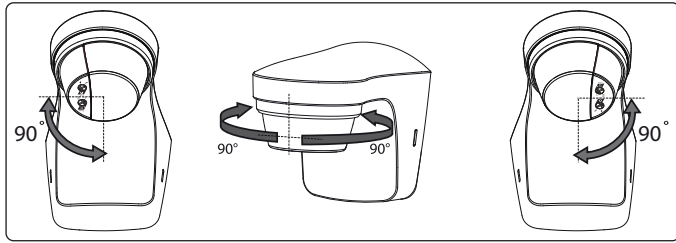
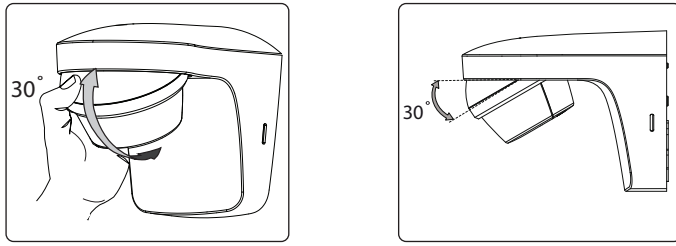
De bewegingsmelder reageert nu alleen op bewegingen (onafhankelijk van de lichtsterkte).

- Dwars door het detectiebereik lopen. Nadat de bewegingsmelder een beweging heeft gedetecteerd, wordt hij 2 s ingeschakeld.
- Let tijdens de test op de bewegingsrichting.



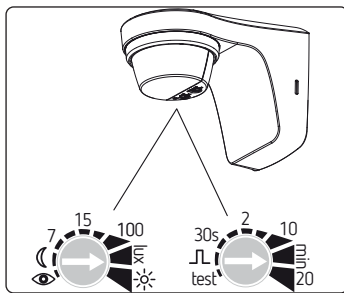
## Bewegingsmelder met sensorkop uitlijnen

De sensorkop kan 30° omlaag en 90° naar links en rechts worden gedraaid.



## 6. Instelling

De bewegingsmelder heeft 2 potentiometers aan de onderkant om tijd (min) en lichtsterkte (lux) etc. in te stellen.

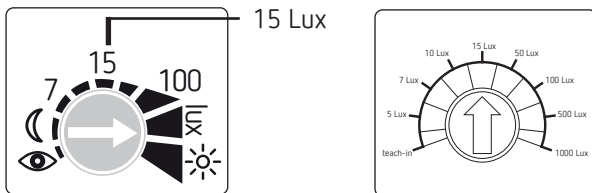


### Lichtsterkte (Lux) instellen

Met de potentiometer lichtsterkte (Lux) kunt u diverse lichtsterktes instellen.

Als u de vooraf ingestelde lichtsterkte (af fabriek 15 lux) wilt wijzigen

- Potentiometer op de gewenste lichtsterkte (5 – 1000 lux) instellen.



of met de Teach-in-functie een bepaalde lichtsterkte wilt inleren

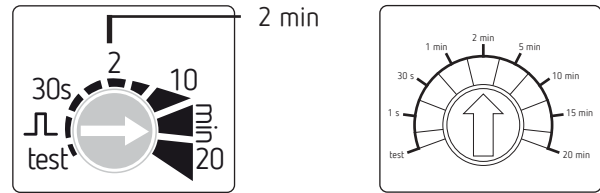
- Bij de gewenste lichtsterkte potentiometer op zetten. Na 15 s is de nieuwe waarde ingeleerd.
- Potentiometer in deze stand laten staan.

## Tijd (Min) instellen

Als de bewegingsmelder geen beweging meer detecteert, wordt hij na de ingestelde tijd uitgeschakeld.

Als u de vooraf ingestelde tijd (af fabriek 2 min) wilt wijzigen

- Potentiometer op de gewenste tijd (0,5 s – 20 min) instellen.



Als u de impulsfunctie (bijv. voor een traplichttijdschakelaar) wilt gebruiken

- Potentiometer op zetten. De bewegingsmelder is < 1 s ingeschakeld, dan 9 s uitgeschakeld. Als weer een beweging wordt gedetecteerd, wordt hij opnieuw 1 s ingeschakeld.

## 7. Technische specificaties

- Bedrijfsspanning: 230 VAC, +10 % – 15 %
- Frequentie: 50 Hz
- Stand-by: < 1 W
- Detectiehoek: 150° / 180°
- Detectiebereik: dwars: max. 12 m, frontaal: max. 5 m
- Montagehoogte: 2 – 4 m
- Onderkruipbeveiliging: ja
- Instelbereik lichtsterkte: 5 – 1000 / ∞ lux
- Bereik inschakelduur: 5 s – 20 min
- Toegestane omgevingstemperatuur: –25 °C tot +45 °C
- Beschermingsklasse: II
- Beschermingsgraad: IP 55 volgens EN 60529
- Schakelvermogen: 10 A (cos φ = 1)  
6 A (cos φ = 0,6)  
3 AX (cos φ = 0,3)
- Schakelvermogen min.: 10 mA
- Schakelcontact: µ-contact 230 V AC
- LED-lampen < 2 W: 50 W
- LED-lampen > 2 W: 500 W
- Gloei- / halogeenlampbelasting: 2300 W
- LV-halogeenlampen: 2300 VA
- TL-lampen VVG: niet gecompenseerd: 2300 VA  
seriegecompenseerd: 2300 VA  
parallel gecompenseerd: 1200 VA (120 µF)
- TL-lampen EVA: 1000 W
- Compacte TL-lampen EVA: 250 W

**Serviceadres**

Theben AG  
Hohenbergstr. 32  
72401 Haigerloch  
DUITSLAND  
Tel. +49 7474 692-0  
Fax +49 7474 692-150

**Hotline**

Tel. +49 7474 692-369  
Fax +49 7474 692-207  
hotline@theben.de

**Adressen, telefoonnummers etc.**

**[www.theben.de](http://www.theben.de)**